

## ประกาศกระทรวงทรัพยากรธรรมชาติและสิ่งแวดล้อม

เรื่อง กำหนดเขตพื้นที่และมาตรการคุ้มครองสิ่งแวดล้อม

ในบริเวณพื้นที่จังหวัดภูเก็ต

พ.ศ. ๒๕๖๐

อาศัยอำนาจตามความในมาตรา ๔๕ วรรคหนึ่งและวรรคสอง แห่งพระราชบัญญัติส่งเสริมและรักษาคุณภาพสิ่งแวดล้อมแห่งชาติ พ.ศ. ๒๕๓๕ รัฐมนตรีว่าการกระทรวงทรัพยากรธรรมชาติและสิ่งแวดล้อม โดยความเห็นชอบของคณะกรรมการสิ่งแวดล้อมแห่งชาติและโดยอนุมัติคณะรัฐมนตรี ออกประกาศไว้ ดังต่อไปนี้

ข้อ ๑ ให้ยกเลิก

(๑) ประกาศกระทรวงทรัพยากรธรรมชาติและสิ่งแวดล้อม เรื่อง กำหนดเขตพื้นที่และมาตรการคุ้มครองสิ่งแวดล้อม ในบริเวณพื้นที่จังหวัดภูเก็ต พ.ศ. ๒๕๕๓

(๒) ประกาศกระทรวงทรัพยากรธรรมชาติและสิ่งแวดล้อม เรื่อง ขยายระยะเวลาการใช้บังคับประกาศกระทรวงทรัพยากรธรรมชาติและสิ่งแวดล้อม เรื่อง กำหนดเขตพื้นที่และมาตรการคุ้มครองสิ่งแวดล้อม ในบริเวณพื้นที่จังหวัดภูเก็ต พ.ศ. ๒๕๕๓ ลงวันที่ ๒๖ กรกฎาคม พ.ศ. ๒๕๕๔

ข้อ ๒ ในประกาศนี้

“แนวชายฝั่งทะเล” หมายความว่า แนวที่น้ำทะเลขึ้นสูงสุดตามปกติทางธรรมชาติ

“กฎกระทรวงให้ใช้บังคับผังเมืองรวมจังหวัดภูเก็ต” หมายความว่า กฎกระทรวงให้ใช้บังคับผังเมืองรวมจังหวัดภูเก็ต พ.ศ. ๒๕๕๔ ซึ่งแก้ไขเพิ่มเติมโดยกฎกระทรวงให้ใช้บังคับผังเมืองรวมจังหวัดภูเก็ต (ฉบับที่ ๔) พ.ศ. ๒๕๕๘

ข้อ ๓ ให้พื้นที่ที่ได้มีการกำหนดให้เป็นเขตอนุรักษ์ เขตผังเมืองรวม เขตควบคุมอาคาร และเขตควบคุมมลพิษในจังหวัดภูเก็ต เป็นเขตพื้นที่ที่ใช้มาตรการคุ้มครองสิ่งแวดล้อมตามหลักเกณฑ์ที่กำหนดไว้ในประกาศนี้

ข้อ ๔ ให้จำแนกพื้นที่ที่ใช้มาตรการคุ้มครองสิ่งแวดล้อมตามข้อ ๓ เป็น ๙ บริเวณตามแผนที่ท้ายประกาศหมายเลข ๑/๒ โดยมีรายละเอียดดังต่อไปนี้

บริเวณที่ ๑ ได้แก่ พื้นที่ในบริเวณที่วัดจากแนวชายฝั่งทะเลรอบเกาะภูเก็ตเข้าไปในแผ่นดินเป็นระยะ ๕๐ เมตร รวมทั้งพื้นที่ในเกาะบริวารต่าง ๆ เว้นแต่พื้นที่บริเวณที่ ๖ และบริเวณที่ ๗

บริเวณที่ ๒ ได้แก่ พื้นที่ในบริเวณที่วัดจากแนวเขตบริเวณที่ ๑ เข้าไปในแผ่นดินเป็นระยะ ๑๕๐ เมตร เว้นแต่พื้นที่บริเวณที่ ๕ บริเวณที่ ๖ และบริเวณที่ ๗

บริเวณที่ ๓ ได้แก่ พื้นที่ที่กำหนดให้เป็นศูนย์ราชการตามมติของคณะรัฐมนตรี และพื้นที่ในบริเวณที่วัดจากแนวเขตบริเวณที่ ๒ เข้าไปในแผ่นดินเป็นระยะ ๒๐๐ เมตร เว้นแต่พื้นที่บริเวณที่ ๕ บริเวณที่ ๖ และบริเวณที่ ๗

บริเวณที่ ๔ ได้แก่ พื้นที่ในเขตเทศบาลนครภูเก็ต เว้นแต่พื้นที่บริเวณที่ ๑ บริเวณที่ ๒ บริเวณที่ ๓ บริเวณที่ ๕ บริเวณที่ ๖ และบริเวณที่ ๗ โดยจำแนกพื้นที่ตามแผนที่ท้ายประกาศ หมายเลข ๒/๒ ดังนี้

(๑) เขตอนุรักษ์สิ่งแวดล้อมศิลปกรรม หรือย่านอาคารเก่า มีแนวเขตดังนี้

ด้านเหนือ เริ่มต้นจากบริเวณที่วัดจากศูนย์กลางถนนตีบูกขึ้นไปทางทิศเหนือของถนนสตูล พากตะวันตกเป็นระยะ ๔๕ เมตร เรื่อยไปทางด้านตะวันออกตามแนวเส้นขนานระยะ ๔๕ เมตร กับศูนย์กลางถนนตีบูก จนถึงคลองบางใหญ่ฝั่งตะวันออก แล้วเรียวยลงมาทางทิศใต้ตามแนวคลองบางใหญ่ ฝั่งตะวันออกจนถึงถนนตีบูกปากใต้ แล้วเรียวยไปทางทิศตะวันออกตามแนวถนนตีบูกปากใต้จนจดกับ ถนนมนตรีปากตะวันตก

ด้านตะวันออก จากจุดสุดท้ายด้านเหนือเรียวยลงมาทางทิศใต้ตามแนวถนนมนตรี พากตะวันตก ผ่านถนนกลางและคลองบางใหญ่ จนจดกับถนนพังงาปากเหนือ

ด้านใต้ จากจุดสุดท้ายด้านตะวันออกเรียวยไปทางทิศตะวันตกตามแนวถนนพังงาปากเหนือ จนถึงคลองบางใหญ่ปากตะวันออก เรื่อยลงตามแนวคลองบางใหญ่ปากตะวันออกเป็นระยะ ๔๕ เมตร จากศูนย์กลางถนนพังงา แล้วเรียวยไปทางทิศตะวันตกตามแนวเส้นขนานระยะ ๔๕ เมตร กับศูนย์กลาง ถนนพังงา จนถึงบริเวณที่เป็นจุดตัดกันระหว่างแนวเส้นขนานระยะ ๔๕ เมตร กับศูนย์กลางถนนพังงา และแนวเส้นขนานระยะ ๔๕ เมตรกับศูนย์กลางถนนเยาวราช แล้วเรียวยลงมาทางทิศใต้จนถึงแนวถนน รัชฎาปากใต้ แล้วเรียวยไปทางทิศตะวันตกตามแนวถนนรัชฎาปากใต้ ต่อไปตามแนวถนนระนองปากใต้ แล้วเรียวยไปทางทิศเหนือตามแนวเส้นขนานระยะ ๔๕ เมตร กับศูนย์กลางถนนเยาวราช จนถึงบริเวณที่ เป็นจุดตัดกันระหว่างแนวเส้นขนานระยะ ๔๕ เมตร กับศูนย์กลางถนนเยาวราชและแนวเส้นขนานระยะ ๔๕ เมตรกับศูนย์กลางถนนกลาง แล้วเรียวยไปทางทิศตะวันตกตามแนวเส้นขนานระยะ ๔๕ เมตร กับศูนย์กลางถนนกระบี่จนจดกับบริเวณที่วัด จากแนวถนนสตูลพากตะวันตกลงมาทางทิศใต้เป็นระยะ ๔๕ เมตร จากศูนย์กลางถนนกระบี่

ด้านตะวันตก จากจุดสุดท้ายด้านใต้เรียวยไปทางทิศเหนือตามแนวถนนสตูลพากตะวันตก จนจดกับจุดเริ่มต้นด้านเหนือ

(๒) เขตหนาแน่นมาก มีแนวเขตตามพื้นที่เขตเทศบาลนครภูเก็ตทั้งหมดยกเว้นบริเวณที่ ๔ (๑) และ (๓)

(๓) เขตหนาแน่นสูงมาก มีแนวเขตดังนี้

ด้านเหนือ เริ่มต้นจากบริเวณที่เป็นจุดตัดระหว่างเส้นที่ลากจากหัวมุมถนนติลกอุทิศ ๒ พากตะวันตก ตัดกับศูนย์กลางถนนพังงาตั้งฉากไปทางทิศเหนือเป็นระยะ ๑๐๐ เมตร กับศูนย์กลาง ถนนพังงา กับแนวเส้นขนานระยะ ๑๐๐ เมตร กับศูนย์กลางถนนพังงา เรื่อยไปทางทิศตะวันออก จนจดถนนสุรินทร์พากตะวันตก

ด้านตะวันออก จากจุดสุดท้ายด้านเหนือเรื่อยลงมาทางทิศใต้ตามแนวถนนสุรินทร์พากตะวันตก จนจดกับถนนศรีเสนาพากเหนือ  เรื่อยไปตามแนวถนนศรีเสนาทางทิศตะวันตกจนจดถนนวีระพงษ์หงส์หยก พากตะวันตก  เรื่อยลงมาตามแนวถนนวีระพงษ์หงส์หยกทางทิศใต้จนจดถนนในวงเวียนนิมิตร (วงเวียนม้าน้ำ) พากเหนือ

ด้านใต้ จากจุดสุดท้ายด้านตะวันออกเรื่อยไปตามแนวถนนในวงเวียนนิมิตร (วงเวียนม้าน้ำ) ทางทิศตะวันตกจนจดถนนชนะเจริญพากใต้  เรื่อยไปตามแนวถนนชนะเจริญพากใต้ทางทิศตะวันตกจนจด ถนนดิลกอุทิศ ๒ พากตะวันตก

ด้านตะวันตก จากจุดสุดท้ายด้านใต้เรื่อยไปทางทิศเหนือตามแนวถนนดิลกอุทิศ ๒ พากตะวันตก จนถึงหัวมุมถนนดิลกอุทิศ ๒ ตัดกับถนนพังงา  เรื่อยไปทางทิศเหนือจนถึงจุดเริ่มต้นด้านเหนือ

บริเวณที่ ๕ ได้แก่

(๑) พื้นที่ดินประเภทชนบทและเกษตรกรรมตามกฎกระทรวงให้ใช้บังคับผังเมืองรวมจังหวัดภูเก็ต เว้นแต่พื้นที่บริเวณที่ ๑ บริเวณที่ ๖ และบริเวณที่ ๗

(๒) พื้นที่ดินของอาคารหรือสถานที่ ดังต่อไปนี้

(ก) แนวค่าย (โคกชนะพม่า)

(ข) บ้านพระยาวิชิตสงคราม

(ค) มัสยิดบ้านบางเทา

(ง) บ้านท้าวเทพกระษัตรี

(จ) วัดฉลอง

(ฉ) วัดท่าเรือ

(ช) วัดเทพกระษัตรี

(ซ) วัดพระทอง

(ฌ) วัดพระนางสร้าง

(ญ) สุเหร่าเกาะบ้านเคียน

(ฎ) กำแพงเมืองกลางบางโรง

(ฏ) ศาลหลักเมืองกลางป่าสัก

(ฐ) ศาลหลักเมืองกลางเมืองใหม่

(ฑ) กำแพงเมืองกลาง - บ้านดอน

(๓) พื้นที่ที่วัดจากแนวขอบเขตที่ดินของอาคารหรือสถานที่ตาม (๒) ออกไปทุกด้านเป็นระยะ

๑๐๐ เมตร

บริเวณที่ ๖ ได้แก่ พื้นที่ที่มีความสูงจากระดับน้ำทะเลปานกลางตั้งแต่ ๔๐ เมตร ถึง ๘๐ เมตร

บริเวณที่ ๗ ได้แก่ พื้นที่ที่มีความสูงจากระดับน้ำทะเลปานกลางเกินกว่า ๘๐ เมตรขึ้นไป

บริเวณที่ ๘ ได้แก่ พื้นที่ในเกาะภูเก็ตและเกาะบริวารต่าง ๆ นอกจากบริเวณที่ ๑ ถึง บริเวณที่ ๗ บริเวณที่ ๙ ได้แก่ พื้นที่ทะเลรอบเกาะภูเก็ตและรอบเกาะบริวารต่าง ๆ

ข้อ ๕ ในพื้นที่ตามข้อ ๔ ห้ามก่อสร้าง ดัดแปลง หรือเปลี่ยนแปลงการใช้อาคารใด ๆ ให้เป็นอาคารดังต่อไปนี้

- (๑) โรงงานทุกประเภทหรือทุกชนิดตามกฎหมายว่าด้วยโรงงาน เว้นแต่
    - (ก) โรงงานจำพวกที่ ๑ ตามกฎหมายว่าด้วยโรงงาน หรือโรงงานตามประเภท ชนิด จำพวก และข้อกำหนดเพิ่มเติมในบัญชี ๑ ท้ายประกาศนี้
    - (ข) โรงงานในเขตที่ดินประเภทอุตสาหกรรมเฉพาะกิจหรือประเภทอุตสาหกรรมและคลังสินค้าตามกฎหมายกระทรวงให้ใช้บังคับผังเมืองรวมจังหวัดภูเก็ต แต่ต้องไม่เป็นโรงงานจำพวกที่ ๒ และจำพวกที่ ๓ ตามประเภทและชนิดที่กำหนดในบัญชี ๒ ท้ายประกาศนี้
    - (ค) โรงงานที่จำเป็นต้องก่อสร้างทดแทนโรงงานที่มีอยู่เดิมบนพื้นที่เดิมทั้งนี้ โรงงานตาม (ก) (ข) และ (ค) จะต้องมีเครื่องจักรหรืออุปกรณ์เพื่อควบคุมมลพิษหรือแก้ไขปัญหาสิ่งแวดล้อมให้เป็นไปตามมาตรฐานที่กฎหมายกำหนด
  - (๒) โรงฆ่าสัตว์ เว้นแต่การก่อสร้างทดแทนของเดิมพร้อมด้วยระบบบำบัดและการจัดการของเสียตามมาตรฐานที่กฎหมายกำหนดบนพื้นที่เดิม หรือพื้นที่ใหม่ที่ได้ขัดกับกฎกระทรวงให้ใช้บังคับผังเมืองรวมจังหวัดภูเก็ต
  - (๓) ฌาปนสถาน เว้นแต่จำเป็นต้องก่อสร้างทดแทนฌาปนสถานที่มีอยู่เดิมบนพื้นที่เดิม โดยต้องมีเครื่องจักรหรืออุปกรณ์เพื่อควบคุมมลพิษหรือแก้ไขปัญหาสิ่งแวดล้อมให้เป็นไปตามมาตรฐานที่กฎหมายกำหนด
  - (๔) สุสาน เว้นแต่ในกรณีที่ดินเดิมนั้นได้ใช้ประโยชน์เต็มพื้นที่แล้ว จึงจะก่อสร้างสุสานบนพื้นที่ใหม่ได้ โดยต้องมีระยะห่างจากแนวชายฝั่งทะเลไม่น้อยกว่า ๑,๐๐๐ เมตร และมีระยะห่างจากแหล่งน้ำสาธารณะหรือบ่อน้ำเพื่อการบริโภคไม่น้อยกว่า ๓๐๐ เมตร
  - (๕) คลังน้ำมันและสถานที่เก็บรักษาน้ำมันลักษณะที่สาม ตามกฎหมายว่าด้วยการควบคุม น้ำมันเชื้อเพลิง เพื่อจำหน่าย
  - (๖) คลังก๊าซปิโตรเลียมเหลว สถานที่บรรจุก๊าซปิโตรเลียมเหลวประเภทโรงบรรจุ สถานที่บรรจุก๊าซปิโตรเลียมเหลวประเภทห้องบรรจุ และสถานที่เก็บรักษาก๊าซปิโตรเลียมเหลวประเภทโรงเก็บ ตามกฎหมายว่าด้วยการควบคุมน้ำมันเชื้อเพลิง
  - (๗) อาคารเลี้ยงนกแอ่นกินรัง
- ข้อ ๖ ในพื้นที่ตามข้อ ๔ การก่อสร้าง ดัดแปลง หรือเปลี่ยนแปลงการใช้อาคารเป็นอาคารปศุสัตว์ ให้เป็นไปตามพื้นที่และหลักเกณฑ์ ดังต่อไปนี้
- (๑) ในเขตเทศบาลนครภูเก็ต ห้ามก่อสร้าง ดัดแปลง หรือเปลี่ยนแปลงการใช้อาคารเป็นอาคารปศุสัตว์เพื่อการค้า

(๒) ในพื้นที่นอกเขตพื้นที่ตาม (๑) การก่อสร้าง ดัดแปลง หรือเปลี่ยนแปลงการใช้อาคารเป็นอาคารปศุสัตว์เพื่อการค้าให้เป็นไปตามข้อบัญญัติท้องถิ่น โดยต้องมีระยะห่างจากแนวชายฝั่งทะเลไม่น้อยกว่า ๑,๐๐๐ เมตร และมีระยะห่างจากแหล่งน้ำสาธารณะหรือบ่อน้ำเพื่อการบริโภคไม่น้อยกว่า ๓๐ เมตร รวมทั้งต้องมีการบำบัดมูลสัตว์และน้ำเสีย ตลอดจนต้องมีมาตรการควบคุมการปล่อยทิ้งของเสียให้เป็นไปตามมาตรฐานที่กฎหมายกำหนดด้วย

ข้อ ๗ ในพื้นที่ตามข้อ ๔ การก่อสร้าง ดัดแปลง หรือเปลี่ยนแปลงการใช้อาคารให้เป็นไปตามหลักเกณฑ์ ดังต่อไปนี้

(๑) ต้องมีระยะห่างจากแนวชายฝั่งทะเลไม่น้อยกว่า ๒๐ เมตร หรือต้องมีระยะห่างจากแนวชายเกาะต่าง ๆ ไม่น้อยกว่า ๒๐ เมตร กรณีที่เกาะนั้นไม่มีชายฝั่งทะเล

(๒) พื้นที่บริเวณที่ ๑ ในระยะ ๓๐ เมตร ต่อจากพื้นที่ตาม (๑) ให้ทำได้เฉพาะอาคารที่มีความสูงไม่เกิน ๖ เมตร และมีที่ว่างไม่น้อยกว่าร้อยละ ๗๕ ของที่ดินแปลงที่ขออนุญาต เว้นแต่

(ก) ในเขตที่มีกฎกระทรวงออกตามความในกฎหมายว่าด้วยการควบคุมอาคารใช้บังคับความสูงของอาคารให้เป็นไปตามที่กำหนดในกฎกระทรวงนั้น

(ข) ในเขตที่ดินประเภทอุตสาหกรรมเฉพาะกิจหรือประเภทอุตสาหกรรมและคลังสินค้าตามกฎกระทรวงให้ใช้บังคับผังเมืองรวมจังหวัดภูเก็ตให้มีที่ว่างไม่น้อยกว่าร้อยละ ๔๐ ของที่ดินแปลงที่ขออนุญาต

(๓) พื้นที่บริเวณที่ ๒ ให้ทำได้เฉพาะอาคารที่มีความสูงไม่เกิน ๑๒ เมตร และต้องมี

(ก) ที่ว่างไม่น้อยกว่าร้อยละ ๓๐ ของที่ดินแปลงที่ขออนุญาตสำหรับอาคารประเภทบ้านเดี่ยว บ้านแฝด อาคารสาธารณะ อาคารอยู่อาศัยรวม หรือสำนักงาน

(ข) ที่ว่างไม่น้อยกว่าร้อยละ ๑๐ ของที่ดินแปลงที่ขออนุญาตสำหรับอาคารประเภทห้องแถว ตึกแถว บ้านแถว หรืออาคารพาณิชย์

(๔) พื้นที่บริเวณที่ ๓ ให้ทำได้เฉพาะอาคารที่มีความสูงไม่เกิน ๑๖ เมตร และต้องมี

(ก) ที่ว่างไม่น้อยกว่าร้อยละ ๓๐ ของที่ดินแปลงที่ขออนุญาตสำหรับอาคารประเภทบ้านเดี่ยว บ้านแฝด อาคารสาธารณะ อาคารอยู่อาศัยรวม หรือสำนักงาน

(ข) ที่ว่างไม่น้อยกว่าร้อยละ ๑๐ ของที่ดินแปลงที่ขออนุญาตสำหรับอาคารประเภทห้องแถว ตึกแถว บ้านแถว หรืออาคารพาณิชย์

(๕) พื้นที่บริเวณที่ ๔

(ก) เขตอนุรักษ์สิ่งแวดล้อมศิลปกรรม หรือย่านอาคารเก่า ให้ทำได้เฉพาะอาคารที่มีความสูงไม่เกิน ๙ เมตร สำหรับอาคารอื่นที่มีได้มีลักษณะตามรูปแบบสถาปัตยกรรมจีน - โปรตุเกส ต้องมีที่ว่างไม่น้อยกว่าร้อยละ ๓๐ ของที่ดินแปลงที่ขออนุญาต

(ข) เขตหนาแน่นมาก ให้ทำได้เฉพาะอาคารที่มีความสูงไม่เกิน ๔๕ เมตร และมีค่าสูงสุดของอัตราส่วนพื้นที่อาคารรวมกันทุกชั้นต่อพื้นที่ดินของอาคารทุกหลังที่ก่อสร้างในที่ดินแปลงเดียวกันที่ยื่นขออนุญาตก่อสร้างไม่เกิน ๖ ต่อ ๑ และต้องมีที่ว่างไม่น้อยกว่าร้อยละ ๓๕ ของที่ดินแปลงที่ขออนุญาต

(ค) เขตหนาแน่นสูงมาก ให้ทำได้เฉพาะอาคารที่มีความสูงไม่เกิน ๖๐ เมตร และมีค่าสูงสุดของอัตราส่วนพื้นที่อาคารรวมกันทุกชั้นต่อพื้นที่ดินของอาคารทุกหลังที่ก่อสร้างในที่ดินแปลงเดียวกันที่ยื่นขออนุญาตก่อสร้างไม่เกิน ๘ ต่อ ๑ และต้องมีที่ว่างไม่น้อยกว่าร้อยละ ๔๐ ของที่ดินแปลงที่ขออนุญาต

(๖) พื้นที่บริเวณที่ ๕ ให้ทำได้เฉพาะอาคารที่มีความสูงไม่เกิน ๖ เมตร เว้นแต่ บริเวณที่ ๕ (๑) สภาพท้องถิ่นที่เกี่ยวข้องอาจมีมติให้อาคารมีความสูงได้เกินกว่า ๖ เมตร แต่จะให้อาคารมีความสูงเกิน ๑๒ เมตรไม่ได้ และต้องมี

(ก) ที่ว่างไม่น้อยกว่าร้อยละ ๓๐ ของที่ดินแปลงที่ขออนุญาตสำหรับอาคารประเภทบ้านเดี่ยว บ้านแฝด อาคารสาธารณะ อาคารอยู่อาศัยรวม หรือสำนักงาน

(ข) ที่ว่างไม่น้อยกว่าร้อยละ ๑๐ ของที่ดินแปลงที่ขออนุญาตสำหรับอาคารประเภทห้องแถว ตึกแถว บ้านแถว หรืออาคารพาณิชย์

(๗) พื้นที่บริเวณที่ ๖ ให้ทำได้เฉพาะอาคารที่มีความสูงไม่เกิน ๘ เมตร และต้องมี

(ก) ที่ว่างไม่น้อยกว่าร้อยละ ๓๐ ของที่ดินแปลงที่ขออนุญาตสำหรับอาคารประเภทบ้านเดี่ยว บ้านแฝด อาคารสาธารณะ อาคารอยู่อาศัยรวม หรือสำนักงาน

(ข) ที่ว่างไม่น้อยกว่าร้อยละ ๑๐ ของที่ดินแปลงที่ขออนุญาตสำหรับอาคารประเภทห้องแถว ตึกแถว บ้านแถว หรืออาคารพาณิชย์

(๘) พื้นที่บริเวณที่ ๗ ห้ามก่อสร้าง ดัดแปลง หรือเปลี่ยนแปลงการใช้อาคารเป็นอาคารใด ๆ เว้นแต่

(ก) การดำเนินการเพื่อความมั่นคงของประเทศ หรือเพื่อประโยชน์สาธารณะในการสื่อสาร โทรคมนาคมเฉพาะสถานีและอุปกรณ์รับส่งสัญญาณวิทยุ หรือดาวเทียม

(ข) กิจการสาธารณูปโภคของรัฐ หรือกิจการสาธารณูปโภคที่ได้รับสัมปทานจากรัฐ การก่อสร้าง ดัดแปลง หรือเปลี่ยนแปลงการใช้อาคารเป็นอาคารตาม (ก) และ (ข) ต้องได้รับความเห็นจากคณะกรรมการตามข้อ ๑๗ เพื่อนำไปประกอบการขออนุญาต ทั้งนี้ ให้แนบรายละเอียดของโครงการหรือกิจการ และมาตรการป้องกันและแก้ไขผลกระทบสิ่งแวดล้อมเพื่อประกอบการขอรับความเห็นจากคณะกรรมการตามข้อ ๑๗ ด้วย

(๙) พื้นที่บริเวณที่ ๘ ให้ทำได้เฉพาะอาคารที่มีความสูงไม่เกิน ๒๓ เมตร และต้องมี

(ก) ที่ว่างไม่น้อยกว่าร้อยละ ๓๐ ของที่ดินแปลงที่ขออนุญาตสำหรับอาคารประเภทบ้านเดี่ยว บ้านแฝด อาคารสาธารณะ อาคารอยู่อาศัยรวม หรือสำนักงาน

(ข) ที่ว่างไม่น้อยกว่าร้อยละ ๑๐ ของที่ดินแปลงที่ขออนุญาตสำหรับอาคารประเภทห้องแถว ตึกแถว บ้านแถว หรืออาคารพาณิชย์

ความใน (๒) (๓) (๔) (๕) (๖) (๗) และ (๘) ในเรื่องความสูงของอาคาร ไม่นำมาใช้บังคับแก่การก่อสร้าง ดัดแปลง หรือเปลี่ยนการใช้อาคารเพื่อใช้ในกิจการโทรคมนาคมหรือกิจการสาธารณูปโภคของรัฐหรือกิจการสาธารณูปโภคที่ได้รับสัมปทานจากรัฐ โดยต้องได้รับความเห็นจากคณะกรรมการตามข้อ ๑๗ เพื่อนำไปประกอบการขออนุญาต ทั้งนี้ ให้แนบรายละเอียดของโครงการหรือกิจการ และมาตรการป้องกันและแก้ไขผลกระทบสิ่งแวดล้อมเพื่อประกอบการขอรับความเห็นจากคณะกรรมการตามข้อ ๑๗ ด้วย

ความใน (๒) (๓) (๔) (๕) (๖) (๗) และ (๘) ในเรื่องความสูงของอาคาร ไม่นำมาใช้บังคับแก่การก่อสร้าง ดัดแปลง หรือเปลี่ยนการใช้อาคารเป็นอาคารระบบกำจัดขยะมูลฝอย

ข้อ ๘ การก่อสร้าง ดัดแปลง หรือเปลี่ยนการใช้อาคารในพื้นที่ที่มีความลาดชันในบริเวณที่ ๑ บริเวณที่ ๒ บริเวณที่ ๓ บริเวณที่ ๔ บริเวณที่ ๕ บริเวณที่ ๖ และบริเวณที่ ๘ ให้เป็นไปตามหลักเกณฑ์ ดังต่อไปนี้

(๑) พื้นที่บริเวณที่ ๑ และบริเวณที่ ๖ ที่มีความลาดชันตั้งแต่ร้อยละ ๒๐ ถึงร้อยละ ๓๕ ให้ทำได้เฉพาะอาคารประเภทบ้านเดี่ยวหรืออาคารเดี่ยวที่มีความสูงไม่เกิน ๖ เมตร กรณีขนาดที่ดินแปลงที่ขออนุญาตมีเนื้อที่ตั้งแต่ ๑๐๐ ตารางวา ขึ้นไป ให้มีพื้นที่อาคารคลุมดินต่อหลังไม่เกิน ๙๐ ตารางเมตร และมีที่ว่างที่น้ำซึมผ่านได้ไม่น้อยกว่าร้อยละ ๗๐ ของที่ดิน และกรณีขนาดที่ดินแปลงที่ขออนุญาตมีเนื้อที่น้อยกว่า ๑๐๐ ตารางวา ให้มีพื้นที่อาคารคลุมดินต่อหลังไม่เกิน ๗๐ ตารางเมตร และมีที่ว่างที่น้ำซึมผ่านได้ไม่น้อยกว่าร้อยละ ๕๐ ของที่ดิน

(๒) พื้นที่บริเวณที่ ๒ บริเวณที่ ๓ บริเวณที่ ๔ บริเวณที่ ๕ และบริเวณที่ ๘ ที่มีความลาดชันตั้งแต่ร้อยละ ๒๐ ถึงร้อยละ ๓๕ ให้ทำได้เฉพาะอาคารประเภทบ้านเดี่ยวหรืออาคารเดี่ยวที่มีความสูงไม่เกิน ๑๒ เมตร กรณีขนาดที่ดินแปลงที่ขออนุญาตมีเนื้อที่ตั้งแต่ ๑๐๐ ตารางวา ขึ้นไป ให้มีพื้นที่อาคารคลุมดินต่อหลังไม่เกิน ๙๐ ตารางเมตร และมีที่ว่างที่น้ำซึมผ่านได้ไม่น้อยกว่าร้อยละ ๗๐ ของที่ดิน และกรณีขนาดที่ดินแปลงที่ขออนุญาตมีเนื้อที่น้อยกว่า ๑๐๐ ตารางวา ให้มีพื้นที่อาคารคลุมดินต่อหลังไม่เกิน ๗๐ ตารางเมตร และมีที่ว่างที่น้ำซึมผ่านได้ไม่น้อยกว่าร้อยละ ๕๐ ของที่ดิน

(๓) พื้นที่ที่มีความลาดชันเกินกว่าร้อยละ ๓๕ ห้ามปรับสภาพพื้นที่ก่อสร้างหรือดัดแปลงอาคารใด ๆ

การปรับสภาพพื้นที่และที่ว่างตามวรรคหนึ่ง (๑) และ (๒) ให้เป็นไปตามหลักเกณฑ์ ดังต่อไปนี้

(๑) ให้ปรับตามแนวนอนต่อแนวตั้งในอัตราส่วนไม่เกิน ๒ : ๑ ส่วน

(๒) มีความลึกหรือสูงไม่เกิน ๑ เมตร เว้นแต่เพื่อการก่อสร้างระบบฐานรากอาคาร หรือ บ่อเก็บน้ำใต้ดิน

(๓) ไม่เป็นอันตรายต่อรากและลำต้นของต้นไม้ที่ขึ้นตามธรรมชาติที่มีขนาดความโตวัดโดยรอบลำต้น ตั้งแต่ ๕๐ เซนติเมตรขึ้นไป ซึ่งวัดจากระดับพื้นดิน ๑๓๐ เซนติเมตร และ

(๔) ไม่เคลื่อนย้ายหรือทำลายหินดานทั้งที่อยู่ใต้พื้นดิน ระดับพื้นดิน หรือโผล่พื้นดิน

(๕) ที่ว่างต้องมีพื้นที่สี่เหลี่ยมที่เป็นไม้ยืนต้นและเป็นพันธุ์ไม้ท้องถิ่นไม่น้อยกว่าร้อยละ ๕๐ ของที่ว่าง  
ข้อ ๙ การวัดความสูงของอาคารในพื้นที่บริเวณที่ ๑ บริเวณที่ ๒ บริเวณที่ ๓ บริเวณที่ ๔ บริเวณที่ ๕ บริเวณที่ ๖ และบริเวณที่ ๘ ให้เป็นไปตามหลักเกณฑ์ ดังต่อไปนี้

(๑) กรณีที่ไม่มีการปรับระดับพื้นดินหรือมีการปรับระดับพื้นดินต่ำกว่าถนนสาธารณะในบริเวณที่ก่อสร้าง ให้วัดจากระดับพื้นดินที่ก่อสร้าง

(๒) กรณีที่มีการปรับระดับพื้นดินเท่ากับหรือสูงกว่าถนนสาธารณะ ให้วัดจากระดับถนนสาธารณะ

(๓) กรณีที่มีห้องใต้ดินซึ่งค่าระดับเป็นลบ ให้วัดจากระดับพื้นดินที่ก่อสร้างตาม (๑) หรือระดับถนนสาธารณะตาม (๒) แล้วแต่กรณี

(๔) กรณีที่พื้นดินเป็นเชิงลาด ให้วัดจากระดับพื้นดินที่ก่อสร้าง ณ จุดที่ต่ำที่สุดของอาคารหลังนั้น การวัดความสูงของอาคารให้วัดจากระดับตามวรรคหนึ่งขึ้นไปในแนวตั้งถึงส่วนที่สูงที่สุดของอาคาร สำหรับอาคารทรงจั่วหรือปั้นหยาให้วัดถึงยอดผนังของชั้นสูงสุด

ข้อ ๑๐ ในพื้นที่บริเวณที่ ๙ ห้ามกระทำการหรือประกอบกิจกรรม ดังต่อไปนี้

(๑) ทำการประมงโดยใช้เครื่องมือ ดังต่อไปนี้

(ก) เครื่องมืออวนล้อม อวนญี่ปุ่น อวนต้อนปลาทุกชนิด และลอบดักปลาทุกขนาด ในพื้นที่แนวปะการัง

(ข) เครื่องมืออวนทับตลิ่ง (อวนซึก) อวนลอยปลาทราย ซึ่งใช้ประกอบกับเครื่องมือ กระชังน้ำทำการประมง อวนถ่วง หรือจมกะเบนในบริเวณแหล่งหญ้าทะเล

ความใน (๑) ไม่ใช่บังคับแก่การดำเนินการของเจ้าหน้าที่เพื่อประโยชน์ในทางวิชาการ ซึ่งได้รับอนุญาตตามกฎหมายที่เกี่ยวข้อง

(๒) ทำให้เกิดมลพิษ ขยะมูลฝอย สารแขวนลอย ตะกอนแขวนลอย และมลสารปนเปื้อน จากการเดินเรือ การจอดเรือ การขนส่ง หรือการขนถ่าย ที่มีผลทำให้คุณภาพน้ำทะเลเสื่อมโทรม หรือเสียดสภาพความเป็นธรรมชาติ ซึ่งอาจมีผลกระทบต่อทรัพยากรชีวภาพทางทะเล เช่น ปะการัง หญ้าทะเล สัตว์ทะเล

(๓) เก็บ ทำลาย หรือกระทำด้วยประการใด ๆ ที่อาจเป็นอันตรายหรือมีผลกระทบต่อปะการัง ซากปะการัง หินปะการัง กัลปังหา หรือหญ้าทะเล เว้นแต่

(ก) เป็นการศึกษาวิจัยทางวิชาการซึ่งได้รับอนุญาตตามกฎหมายที่เกี่ยวข้อง

(ข) กิจการสาธารณูปโภคของรัฐที่ได้รับอนุญาตตามกฎหมายที่เกี่ยวข้อง โดยต้องได้รับความเห็นจากคณะกรรมการตามข้อ ๑๗ เพื่อนำไปประกอบการขออนุญาต ทั้งนี้ ให้แนบรายละเอียดของโครงการหรือกิจการ และมาตรการป้องกันและแก้ไขผลกระทบสิ่งแวดล้อมเพื่อประกอบการขอรับความเห็นจากคณะกรรมการตามข้อ ๑๗ ด้วย



(๔) ทอดสมอเรือ หรือกระทำการใด ๆ ที่มีผลต่อสภาพพื้นทะเลในบริเวณที่มีแหล่งหญ้าทะเล แนวปะการัง หินปะการัง และกองหินใต้ทะเลตามธรรมชาติ รวมทั้งพื้นที่โดยรอบแหล่งธรรมชาติ ดังกล่าวในระยะ ๓๐๐ เมตร เช่น กิจกรรมเดินท่องเที่ยวใต้ทะเล (Sea walker) เรือท่องกระจก หรือเรือประเภที่ใ้ความดันอากาศคดน้ำให้ออกจากเรือเพื่อคุปลาใต้ท้องทะเล

(๕) จับ ดัก ล่อ ฆ่า นำขึ้นมาจากทะเล หรือกระทำการใด ๆ อันเป็นอันตรายต่อเต่าทะเล พะยูน โลมา วาฬ ปลาฉลามวาฬ หรือสัตว์ทะเลหายากอื่น ๆ ตามที่กฎหมายกำหนด เว้นแต่

(ก) เป็นการศึกษาวิจัยทางวิชาการซึ่งได้รับอนุญาตตามกฎหมายที่เกี่ยวข้อง

(ข) การกระทำใด ๆ เพื่อการอนุรักษ์ของส่วนราชการ รัฐวิสาหกิจ หรือหน่วยงานอื่นของรัฐ

(๖) ทำการสำรวจวัดคลื่นไหวสะเทือน (Seismic wave) เว้นแต่การสำรวจโครงสร้างทางธรณีวิทยา เพื่อประโยชน์ในทางวิชาการของส่วนราชการ รัฐวิสาหกิจ หรือหน่วยงานอื่นของรัฐ ที่ไม่มีผลกระทบต่อสัตว์น้ำ

(๗) ถมทะเลหรือที่ชายตลิ่งปากคลอง เว้นแต่มีความจำเป็นเพื่อประโยชน์ของรัฐ และได้รับอนุญาตตามกฎหมายที่เกี่ยวข้อง โดยต้องได้รับความเห็นจากคณะกรรมการตามข้อ ๑๗ เพื่อนำไปประกอบการขออนุญาต ทั้งนี้ ให้แนบรายละเอียดของโครงการหรือกิจการ และมาตรการป้องกันและแก้ไขผลกระทบสิ่งแวดล้อมเพื่อประกอบการขอรับความเห็นจากคณะกรรมการตามข้อ ๑๗ ด้วย

ข้อ ๑๑ ในพื้นที่ตามข้อ ๔ ห้ามกระทำการหรือประกอบกิจกรรม ดังต่อไปนี้

(๑) การทำเหมืองแร่

(๒) การขนส่งหรือลำเลียงวัตถุอันตรายโดยใช้ระบบท่อขนส่ง เว้นแต่ในบริเวณที่กำหนดให้เป็นที่ดินประเภทอุตสาหกรรมเฉพาะกิจหรือประเภทอุตสาหกรรมและคลังสินค้า ตามกฎกระทรวงให้ใช้บังคับผังเมืองรวมจังหวัดภูเก็ต

(๓) การถม ปรับพื้นที่ หรือปิดกั้น ซึ่งทำให้แหล่งน้ำสาธารณะในแผ่นดินและแหล่งน้ำในชุมชนเสื่อมต้นเงิน หรือเปลี่ยนทิศทางหรือทำให้น้ำในแหล่งน้ำนั้นไม่อาจไหลไปได้ตามปกติ

(๔) การกระทำใด ๆ ที่เป็นการเปลี่ยนสภาพธรรมชาติของพื้นที่พรุ และป่าชายเลน เว้นแต่

(ก) การดำเนินการของส่วนราชการ รัฐวิสาหกิจ หรือหน่วยงานอื่นของรัฐเพื่อการศึกษาวิจัยทางวิชาการ การคุ้มครอง การฟื้นฟู การเพาะพันธุ์พืชและสัตว์น้ำ โดยต้องได้รับอนุญาตตามกฎหมายที่เกี่ยวข้อง

(ข) การดำเนินการของส่วนราชการ รัฐวิสาหกิจ หรือหน่วยงานอื่นของรัฐในพื้นที่ป่าชายเลนที่ได้รับการผ่อนผันจากคณะรัฐมนตรีให้ใช้ประโยชน์ได้ และได้รับอนุญาตตามกฎหมายที่เกี่ยวข้อง โดยต้องได้รับความเห็นจากคณะกรรมการตามข้อ ๑๗ เพื่อนำไปประกอบการขออนุญาต ทั้งนี้ ให้แนบรายละเอียดของโครงการหรือกิจการ และมาตรการป้องกันและแก้ไขผลกระทบสิ่งแวดล้อมเพื่อประกอบการขอรับความเห็นจากคณะกรรมการตามข้อ ๑๗ ด้วย

(๕) การขุดลอกร่องน้ำ เว้นแต่เป็นการบำรุงรักษาทางน้ำ หรือการดำเนินการเพื่อความปลอดภัยในการเดินเรือ

- (๖) การปลูกสร้างสิ่งล่วงล้ำลำน้ำ เว้นแต่
- (ก) กรณีที่ได้รับอนุญาตตามกฎหมายว่าด้วยการเดินเรือในน่านน้ำไทย
  - (ข) กระชังเลี้ยงสัตว์น้ำหรือปะการังเทียมที่ได้รับอนุญาตตามกฎหมายที่เกี่ยวข้อง
- (๗) การปล่อยทิ้งมลพิษลงสู่แหล่งน้ำหรือทะเล เว้นแต่เป็นกรณีที่ได้ผ่านการบำบัดตามมาตรฐานที่กฎหมายกำหนดแล้ว
- (๘) การจับหรือครอบครองปลาสวยงามตามบัญชี ๓ ท้ายประกาศนี้ เว้นแต่
- (ก) เป็นการกระทำของส่วนราชการ รัฐวิสาหกิจ หรือหน่วยงานอื่นของรัฐเพื่อการศึกษาวิจัยทางวิชาการ การคุ้มครอง การเพาะพันธุ์ การเพาะเลี้ยง หรือกิจการสวนสัตว์ซึ่งได้รับอนุญาตตามกฎหมายที่เกี่ยวข้อง
  - (ข) เป็นการกระทำของเอกชนเฉพาะการครอบครองเพื่อการเพาะพันธุ์ การเพาะเลี้ยง หรือกิจการสวนสัตว์สาธารณะซึ่งได้รับอนุญาตตามกฎหมายที่เกี่ยวข้อง
- (๙) การขุด ตัก หรือดูด กรวด ดิน หินผุ ทราย หรือลูกรัง เพื่อการค้าในลักษณะหรือในบริเวณดังต่อไปนี้
- (ก) บริเวณที่มีความลาดชันเกินกว่าร้อยละ ๓๕
  - (ข) พื้นที่ที่มีความสูงจากระดับน้ำทะเลปานกลางเกินกว่า ๘๐ เมตร
  - (ค) พื้นที่สาธารณสมบัติของแผ่นดินสำหรับพลเมืองใช้ร่วมกัน เว้นแต่ได้รับอนุญาตตามกฎหมายที่เกี่ยวข้อง โดยต้องได้รับความเห็นจากคณะกรรมการตามข้อ ๑๗ เพื่อนำไปประกอบการขออนุญาต ทั้งนี้ ให้แนบรายละเอียดของโครงการหรือกิจการ และมาตรการป้องกันและแก้ไขผลกระทบสิ่งแวดล้อมเพื่อประกอบการขอรับความเห็นจากคณะกรรมการตามข้อ ๑๗ ด้วย
  - (ง) บริเวณในระยะ ๑๐๐ เมตร จากริมเขตทางสาธารณะ หรือริมฝั่งตามสภาพธรรมชาติของแม่น้ำ ลำคลอง หรือแหล่งน้ำสาธารณะ
  - (จ) บริเวณที่มีโครงสร้างทางธรณีวิทยาที่สำคัญหายาก และแหล่งที่มีซากดึกดำบรรพ์
  - (ฉ) เขตโบราณสถานหรือบริเวณที่มีคุณค่าทางประวัติศาสตร์ โบราณคดี หรือศิลปกรรม
- (๑๐) การกระทำใด ๆ ที่ก่อให้เกิดการเปลี่ยนแปลงลักษณะทางธรณีฐานทางด้านกายภาพชีวภาพหรือชีวกายภาพ ในพื้นที่สันทราย สันดอน หน้าผา ปากน้ำ เว้นแต่การกระทำของส่วนราชการ รัฐวิสาหกิจ หรือหน่วยงานอื่นของรัฐ เพื่อป้องกันการกัดเซาะชายฝั่ง หรือเพื่อความปลอดภัยในการเดินเรือ
- (๑๑) การกระทำใด ๆ ที่เป็นการทำลายหินดานทั้งที่อยู่ใต้พื้นดิน ระดับพื้นดิน หรือโผล่พื้นดิน เว้นแต่เป็นการก่อสร้างอาคารของส่วนราชการ รัฐวิสาหกิจ หรือหน่วยงานอื่นของรัฐที่มีความจำเป็นเพื่อให้บริการสาธารณะและไม่สามารถหลีกเลี่ยงได้
- ข้อ ๑๒ ในพื้นที่ตามข้อ ๔ การติดตั้งป้ายหรือการก่อสร้างสิ่งใด ๆ ที่สร้างขึ้นสำหรับเพื่อติดตั้งป้าย ต้องได้รับอนุญาตจากหน่วยงานที่เกี่ยวข้องหรือองค์กรปกครองส่วนท้องถิ่น แล้วแต่กรณี ซึ่งการอนุญาตให้เป็นไปตามหลักเกณฑ์ ดังต่อไปนี้

(๑) ให้กระทำได้ในพื้นที่ที่มีความสูงจากระดับน้ำทะเลปานกลางไม่เกิน ๔๐ เมตร หรือพื้นที่ที่มีความลาดชันไม่เกินร้อยละ ๓๕

(๒) ไม่มีลักษณะบดบังทัศนวิสัยหรือทัศนียภาพและต้องเป็นไปตามมาตรฐานที่กฎหมายกำหนด

(๓) ในกรณีที่ทำในพื้นที่ของเอกชน ให้มีระยะห่างจากที่ดินโดยรอบในแนวราบบนพื้นดิน และในอากาศไม่น้อยกว่าสองเท่าของความสูงของป้ายในแนวดิ่ง

ข้อ ๑๓ การก่อสร้าง ดัดแปลง หรือเปลี่ยนแปลงการใช้อาคารเป็นโรงแรมตามกฎหมายว่าด้วยโรงแรม อาคารอยู่อาศัยรวมตามกฎหมายว่าด้วยการควบคุมอาคาร อาคารชุดตามกฎหมายว่าด้วยอาคารชุด หรือหอพักตามกฎหมายว่าด้วยหอพัก ต้องติดตั้งหรือจัดให้มีบ่อพักไขมันและระบบบำบัดน้ำเสียก่อนปล่อยลงสู่ท่อหรือทางน้ำสาธารณะ โดยระบบและน้ำเสียที่บำบัดแล้วต้องเป็นไปตามมาตรฐานที่กฎหมายกำหนด

ข้อ ๑๔ การก่อสร้าง ดัดแปลง หรือเปลี่ยนแปลงการใช้อาคารเป็นโรงแรมตามกฎหมายว่าด้วยโรงแรม อาคารอยู่อาศัยรวมตามกฎหมายว่าด้วยการควบคุมอาคาร หรืออาคารชุดตามกฎหมายว่าด้วยอาคารชุด ที่อยู่ห่างจากแนวชายฝั่งทะเลเกินกว่า ๕๐ เมตร หรืออยู่ห่างจากแนวชายเกาะเกินกว่า ๕๐ เมตร กรณีที่เกาะนั้นไม่มีชายฝั่งทะเล และมีจำนวนห้องพักตั้งแต่ ๑๐ ห้อง ถึง ๒๙ ห้อง ต้องดำเนินการตามข้อกำหนดท้ายประกาศนี้

ข้อ ๑๕ ในพื้นที่ตามข้อ ๔ นอกจากต้องปฏิบัติตามหลักเกณฑ์ที่กำหนดไว้ในประกาศนี้แล้ว ก่อนการก่อสร้าง ดัดแปลง หรือเปลี่ยนแปลงการใช้อาคาร หรือดำเนินโครงการหรือประกอบกิจการ ให้จัดทำและเสนอรายงานผลกระทบสิ่งแวดล้อมเบื้องต้นหรือรายงานการวิเคราะห์ผลกระทบสิ่งแวดล้อม แล้วแต่กรณี ต่อสำนักงานนโยบายและแผนทรัพยากรธรรมชาติและสิ่งแวดล้อมตามหลักเกณฑ์ วิธีการ และระเบียบปฏิบัติที่กำหนดไว้ตามกฎหมายว่าด้วยการส่งเสริมและรักษาคุณภาพสิ่งแวดล้อม ดังต่อไปนี้

(๑) การจัดทำรายงานผลกระทบสิ่งแวดล้อมเบื้องต้น

(ก) โรงงานประกอบกิจการเกี่ยวกับการผลิต และหรือจำหน่ายไอน้ำ

(ข) โรงแรมตามกฎหมายว่าด้วยโรงแรม อาคารอยู่อาศัยรวมตามกฎหมายว่าด้วยการควบคุมอาคาร หรืออาคารชุดตามกฎหมายว่าด้วยอาคารชุด ที่มีจำนวนห้องพักตั้งแต่ ๓๐ ห้อง ถึง ๗๙ ห้อง หรือมีพื้นที่ใช้สอยของทุกอาคารดังกล่าวรวมกันตั้งแต่ ๑,๕๐๐ ตารางเมตร แต่ไม่ถึง ๔,๐๐๐ ตารางเมตร

(ค) กิจการที่นำบ้านพักอาศัยที่มีจำนวนตั้งแต่ ๓๐ ห้องขึ้นไป หรือห้องแถว ตึกแถว หรือบ้านแถว ที่มีจำนวนห้องพักตั้งแต่ ๓๐ ห้องขึ้นไป ที่อยู่ในที่ดินแปลงเดียวกันหรือติดต่อกันไปให้บริการเป็นสถานที่พักในลักษณะโรงแรมตามกฎหมายว่าด้วยโรงแรม

(ง) โรงพยาบาลหรือสถานพยาบาลตามกฎหมายว่าด้วยสถานพยาบาล ที่มีเตียงสำหรับผู้ป่วยไว้ค้างคืนตั้งแต่ ๑๐ เตียง ถึง ๒๙ เตียง

(จ) การขุด ตัก หรือลอก กรวด ดิน ดินลูกรัง และทรายบก ที่มีความลึกจากระดับพื้นดินเกิน ๓ เมตร หรือมีพื้นที่ปากบ่อดินเกิน ๑๐,๐๐๐ ตารางเมตร

(ฉ) การจัดสรรที่ดินเพื่อเป็นที่อยู่อาศัยหรือเพื่อประกอบการพาณิชย์ตามกฎหมายว่าด้วยการจัดสรรที่ดินที่มีจำนวนแปลงที่ดินตั้งแต่ ๓๐ แปลง แต่ไม่ถึง ๕๐๐ แปลง หรือมีเนื้อที่ตั้งแต่ ๑.๘ ไร่ แต่ไม่เกิน ๑๐๐ ไร่

(ช) ทำเทียบเรือทุกประเภทที่สามารถรับเรือขนาดตั้งแต่ ๑๐๐ ตันกรอส แต่ไม่ถึง ๕๐๐ ตันกรอส หรือมีความยาวหน้าทำตั้งแต่ ๒๐ เมตร แต่ไม่ถึง ๑๐๐ เมตร หรือมีพื้นที่รวมของทำเทียบเรือตั้งแต่ ๒๐๐ ตารางเมตร แต่ไม่ถึง ๑,๐๐๐ ตารางเมตร

(ซ) ทำเทียบเรือสำราญกีฬาที่รองรับเรือได้ตั้งแต่ ๕ ลำ แต่ไม่ถึง ๕๐ ลำ หรือมีพื้นที่ตั้งแต่ ๑๐๐ ตารางเมตร แต่ไม่ถึง ๑,๐๐๐ ตารางเมตร

(ฅ) เขื่อนเก็บกักน้ำหรืออ่างเก็บน้ำที่มีปริมาตรเก็บกักน้ำตั้งแต่ ๑๖๐,๐๐๐ ลูกบาศก์เมตร แต่ไม่ถึง ๑๐๐,๐๐๐,๐๐๐ ลูกบาศก์เมตร

(ญ) ทางหลวงตามกฎหมายว่าด้วยทางหลวงที่ก่อสร้างบนพื้นที่ที่มีความลาดชันตั้งแต่ร้อยละ ๑๕ ถึงร้อยละ ๒๕

(๒) การจัดทำรายงานการวิเคราะห์ผลกระทบสิ่งแวดล้อม

(ก) โครงการหรือกิจการตามประกาศกระทรวงทรัพยากรธรรมชาติและสิ่งแวดล้อม เรื่อง กำหนดประเภทและขนาดโครงการหรือกิจการซึ่งต้องจัดทำรายงานการวิเคราะห์ผลกระทบสิ่งแวดล้อม และหลักเกณฑ์ วิธีการ ระเบียบปฏิบัติ และแนวทางการจัดทำรายงานการวิเคราะห์ผลกระทบสิ่งแวดล้อม และที่แก้ไขเพิ่มเติม

(ข) โครงการหรือกิจการ ดังต่อไปนี้

๑) โรงไฟฟ้าพลังความร้อน

๒) โรงแรมตามกฎหมายว่าด้วยโรงแรม อาคารอยู่อาศัยรวมตามกฎหมายว่าด้วยการควบคุมอาคาร หรืออาคารชุดตามกฎหมายว่าด้วยอาคารชุด ที่อยู่ห่างจากแนวชายฝั่งทะเลไม่เกิน ๕๐ เมตร หรืออยู่ห่างจากแนวชายเกาะไม่เกิน ๕๐ เมตร กรณีที่เกาะนั้นไม่มีชายฝั่งทะเล

๓) กิจการที่นำบ้านพักอาศัยที่มีจำนวนตั้งแต่ ๘๐ หลังขึ้นไป หรือห้องแถว ตึกแถว หรือบ้านแถว ที่มีจำนวนห้องพักตั้งแต่ ๘๐ ห้องขึ้นไป ที่อยู่ในที่ดินแปลงเดียวกันหรือติดต่อกันไปให้บริการเป็นสถานที่พักในลักษณะโรงแรมตามกฎหมายว่าด้วยโรงแรม

๔) โรงพยาบาลหรือสถานพยาบาลตามกฎหมายว่าด้วยสถานพยาบาล ที่มีเตียงสำหรับผู้ป่วยค้างคืนตั้งแต่ ๓๐ เตียงขึ้นไป

๕) ทางหลวงตามกฎหมายว่าด้วยทางหลวงที่ก่อสร้างบนพื้นที่ที่มีความลาดชันเกินกว่าร้อยละ ๒๕ หรือบนพื้นที่ที่มีความสูงจากระดับน้ำทะเลปานกลางเกินกว่า ๘๐ เมตร

๖) สถานที่ที่ใช้ในการกำจัดขยะมูลฝอยที่มีปริมาณในการกำจัดเกิน ๕๐ ตันต่อวัน

๗) โรงฆ่าสัตว์

(ค) โครงการหรือกิจการตามประกาศกระทรวงทรัพยากรธรรมชาติและสิ่งแวดล้อม เรื่อง กำหนดประเภท ขนาด และวิธีปฏิบัติ สำหรับโครงการหรือกิจการที่อาจก่อให้เกิดผลกระทบต่อชุมชนอย่างรุนแรง ทั้งทางด้านคุณภาพสิ่งแวดล้อม ทรัพยากรธรรมชาติและสุขภาพ ที่ส่วนราชการ รัฐวิสาหกิจ หรือเอกชน จะต้องจัดทำรายงานการวิเคราะห์ผลกระทบสิ่งแวดล้อม พ.ศ. ๒๕๕๓ และที่แก้ไขเพิ่มเติม

ข้อ ๑๖ ให้เจ้าของอาคารหรือโครงการหรือกิจการตามข้อ ๑๕ (๑) (ก) (ข) (ค) (ง) (ฉ) และ (ช) เฉพาะทำเทียบเรือประมง เก็บสถิติและข้อมูลแสดงผลการทำงานของระบบบำบัดน้ำเสีย และจัดทำรายงานสรุปผลการทำงานของระบบบำบัดน้ำเสียตามกฎหมายว่าด้วยการส่งเสริมและรักษาคุณภาพสิ่งแวดล้อมเสนอต่อสำนักงานทรัพยากรธรรมชาติและสิ่งแวดล้อมจังหวัดภูเก็ต

ข้อ ๑๗ เพื่อประโยชน์ในการกำกับดูแลและติดตามผลการคุ้มครองสิ่งแวดล้อมในพื้นที่ตามข้อ ๔ ให้รัฐมนตรีแต่งตั้งคณะกรรมการกำกับดูแลและติดตามผลการคุ้มครองสิ่งแวดล้อมจังหวัดภูเก็ต ประกอบด้วย ผู้ว่าราชการจังหวัด เป็นประธานกรรมการ ผู้อำนวยการสำนักงานเจ้าท่าภูมิภาคสาขาภูเก็ต ผู้อำนวยการสำนักงานสิ่งแวดล้อมภาคที่ ๑๕ ผู้อำนวยการสำนักบริหารจัดการทรัพยากรทางทะเลและชายฝั่งที่ ๖ ผู้อำนวยการสำนักศิลปากรที่ ๑๕ ภูเก็ต อัยการจังหวัดซึ่งเป็นหัวหน้าสำนักงานอัยการจังหวัด ประมงจังหวัด พลังงานจังหวัด ท่องเที่ยวและกีฬาจังหวัด เจ้าพนักงานที่ดินจังหวัด โยธาธิการและผังเมืองจังหวัด อุตสาหกรรมจังหวัด ปลัดจังหวัด ผู้แทนองค์กรปกครองส่วนท้องถิ่น จำนวนหนึ่งคน ผู้แทนภาคเอกชนซึ่งมีกิจกรรมเกี่ยวข้องกับการบริการ การอุตสาหกรรม หรือการอนุรักษ์ทรัพยากรธรรมชาติและสิ่งแวดล้อมที่อยู่ในพื้นที่ จำนวนห้าคน และผู้ทรงคุณวุฒิด้านทรัพยากรธรรมชาติและสิ่งแวดล้อมที่อยู่ในพื้นที่ จำนวนสามคน เป็นกรรมการ

ให้ผู้อำนวยการสำนักงานทรัพยากรธรรมชาติและสิ่งแวดล้อมจังหวัดภูเก็ตเป็นเลขานุการ และให้ผู้อำนวยการสำนักงานทรัพยากรธรรมชาติและสิ่งแวดล้อมจังหวัดภูเก็ตแต่งตั้งเจ้าหน้าที่กระทรวงทรัพยากรธรรมชาติและสิ่งแวดล้อมจำนวนสองคนเป็นผู้ช่วยเลขานุการ

ให้ผู้ว่าราชการจังหวัดภูเก็ตเสนอรายชื่อกรรมการตามวรรคหนึ่งต่อรัฐมนตรีภายในหกสิบวัน นับแต่วันที่ประกาศนี้ใช้บังคับ

ข้อ ๑๘ ให้คณะกรรมการตามข้อ ๑๗ มีหน้าที่และอำนาจ ดังต่อไปนี้

(๑) ดูแล ติดตาม ตรวจสอบการบังคับใช้มาตรการคุ้มครองสิ่งแวดล้อม และจัดทำรายงานผลการติดตามตรวจสอบการบังคับใช้มาตรการคุ้มครองสิ่งแวดล้อมส่งให้คณะกรรมการสิ่งแวดล้อมแห่งชาติอย่างน้อยปีละหนึ่งครั้ง

(๒) จัดให้มีการศึกษาและวิเคราะห์ประสิทธิภาพการบังคับใช้มาตรการคุ้มครองสิ่งแวดล้อมที่กำหนดไว้ในประกาศ เพื่อนำมาประกอบการพิจารณากำหนดมาตรการคุ้มครองสิ่งแวดล้อมในบริเวณ และพื้นที่ต่าง ๆ ได้อย่างเหมาะสมและเกิดประสิทธิภาพสูงสุด

(๓) เสนอแนะต่อรัฐมนตรีเกี่ยวกับการส่งเสริม รักษา ค้ำครอง พื้นฟู และอนุรักษ์ทรัพยากรธรรมชาติและสิ่งแวดล้อมในจังหวัด

(๔) แต่งตั้งคณะอนุกรรมการหรือคณะทำงานเพื่อปฏิบัติการอย่างหนึ่งอย่างใดตามที่คณะกรรมการตามข้อ ๑๗ มอบหมาย

ข้อ ๑๘ ให้องค์การปกครองส่วนท้องถิ่นและส่วนราชการมีหน้าที่ส่งเสริมการดำเนินการ ดังต่อไปนี้

(๑) ส่งเสริมให้มีการก่อสร้างอาคารที่มีลักษณะสถาปัตยกรรมชิโน - โปรตุเกส ในบริเวณที่ ๔ (๑)

(๒) พิจารณากำหนดมาตรการจูงใจให้มีการก่อสร้างอาคารหรือประกอบกิจการที่มีมาตรฐานด้านสิ่งแวดล้อมสูงกว่ามาตรการคุ้มครองสิ่งแวดล้อมตามที่กำหนดไว้ในประกาศนี้

ข้อ ๒๐ ในพื้นที่ตามข้อ ๔ หากมีกฎหมายใดกำหนดมาตรการคุ้มครองสิ่งแวดล้อมเรื่องใดไว้ โดยเฉพาะและเป็นมาตรการที่ไม่ต่ำกว่ามาตรการคุ้มครองสิ่งแวดล้อมหรือมีมาตรการที่ดีกว่าในการคุ้มครองสิ่งแวดล้อมที่กำหนดไว้ในประกาศนี้ ให้เป็นไปตามมาตรการคุ้มครองสิ่งแวดล้อมที่กำหนดไว้ในกฎหมายนั้น

ข้อ ๒๑ ให้ผู้มีหน้าที่และอำนาจเกี่ยวกับการควบคุมอาคารหรือการประกอบกิจการใด ๆ ในพื้นที่ตามข้อ ๔ ปฏิบัติการให้เป็นไปตามมาตรการคุ้มครองสิ่งแวดล้อมที่กำหนดไว้ในประกาศและข้อกำหนดท้ายประกาศนี้

ข้อ ๒๒ การกระทำ กิจกรรม หรือกิจการใดที่ต้องห้ามตามประกาศนี้ ถ้าได้รับอนุญาตอยู่ก่อนวันที่ประกาศนี้ใช้บังคับ ให้ดำเนินการต่อไปได้จนกว่าจะสิ้นกำหนดระยะเวลาที่ได้รับอนุญาต ในกรณีนี้ต้องดำเนินการให้เป็นไปตามมาตรการคุ้มครองสิ่งแวดล้อมตามที่กฎหมายหรือประกาศนี้กำหนดไว้ด้วย โดยต้องดำเนินการให้แล้วเสร็จภายในหนึ่งปีนับแต่วันที่ประกาศนี้ใช้บังคับ

ในกรณีที่ผู้ได้รับอนุญาตตามวรรคหนึ่งประสงค์จะขออนุญาตดำเนินการนั้นต่อไปภายหลังสิ้นระยะเวลาที่ได้รับอนุญาต ให้ยื่นคำขอต่ออายุหรือคำขออนุญาตตามกฎหมายว่าด้วยการนั้น แล้วแต่กรณี ทั้งนี้ ให้อนุญาตตามพื้นที่ที่ได้รับอนุญาตไว้เดิม

ข้อ ๒๓ อาคารที่มีอยู่แล้วในพื้นที่ตามข้อ ๔ ก่อนหรือในวันที่ประกาศนี้ใช้บังคับ ให้ได้รับยกเว้นไม่ต้องปฏิบัติตามประกาศนี้ แต่ห้ามดัดแปลงหรือเปลี่ยนแปลงการใช้อาคารดังกล่าวให้เป็นอาคารชนิดหรือประเภทที่มีลักษณะต้องห้ามตามที่กำหนดไว้ในประกาศนี้

ข้อ ๒๔ อาคารที่ได้รับใบอนุญาตหรือใบรับแจ้งการก่อสร้าง ดัดแปลง หรือเปลี่ยนแปลงการใช้ ตามกฎหมายว่าด้วยการควบคุมอาคาร หรือที่ได้รับอนุญาตตามกฎหมายว่าด้วยการนั้น ก่อนวันที่ประกาศนี้ใช้บังคับ และยังคงก่อสร้าง ดัดแปลง หรือเปลี่ยนแปลงใช้ไม่แล้วเสร็จ ให้คงปฏิบัติตามหลักเกณฑ์ที่ใช้บังคับอยู่ในวันก่อนวันที่ประกาศนี้ใช้บังคับจนกว่าจะดำเนินการแล้วเสร็จตามที่ได้รับอนุญาตหรือที่ได้รับแจ้งไว้ แต่การขอเปลี่ยนแปลงการอนุญาตหรือการแจ้งหรือการดำเนินการอื่นใดหลังจากวันที่ประกาศนี้ใช้บังคับ ให้เป็นไปตามหลักเกณฑ์ที่กำหนดไว้ในประกาศนี้

ข้อ ๒๕ ให้คณะกรรมการกำกับดูแลและติดตามผลการคุ้มครองสิ่งแวดล้อมที่รัฐมนตรีแต่งตั้งขึ้นตามประกาศกระทรวงทรัพยากรธรรมชาติและสิ่งแวดล้อม เรื่อง กำหนดเขตพื้นที่และมาตรการคุ้มครองสิ่งแวดล้อมในบริเวณพื้นที่จังหวัดภูเก็ต พ.ศ. ๒๕๕๓ ปฏิบัติหน้าที่คณะกรรมการกำกับดูแลและติดตามผลการคุ้มครองสิ่งแวดล้อมจังหวัดภูเก็ตตามประกาศนี้ไปพลางก่อนจนกว่าจะมีการแต่งตั้งคณะกรรมการกำกับดูแลและติดตามผลการคุ้มครองสิ่งแวดล้อมจังหวัดภูเก็ตขึ้นตามประกาศนี้

ข้อ ๒๖ ประกาศนี้ให้ใช้บังคับตั้งแต่วันถัดจากวันประกาศในราชกิจจานุเบกษาเป็นต้นไป และมีระยะเวลาบังคับใช้ห้าปีนับแต่วันที่ประกาศนี้มีผลใช้บังคับ

ประกาศ ณ วันที่ ๒๓ พฤศจิกายน พ.ศ. ๒๕๖๐

พลเอก สุรศักดิ์ กาญจนรัตน์

รัฐมนตรีว่าการกระทรวงทรัพยากรธรรมชาติและสิ่งแวดล้อม

บัญชี ๑

ท้ายประกาศกระทรวงทรัพยากรธรรมชาติและสิ่งแวดล้อม  
เรื่อง กำหนดเขตพื้นที่และมาตรการคุ้มครองสิ่งแวดล้อม  
ในบริเวณพื้นที่จังหวัดภูเก็ต

พ.ศ. ๒๕๖๐

ลำดับที่ ตาม กฎหมาย ว่าด้วย โรงงาน	ประเภทหรือชนิดของโรงงาน	โรงงานจำพวก ที่ ๒	โรงงานจำพวก ที่ ๓	ข้อกำหนดเพิ่มเติม
๒	<p>โรงงานประกอบกิจการเกี่ยวกับผลิตผล เกษตรกรรมอย่างใดอย่างหนึ่งหรือหลายอย่าง ดังต่อไปนี้</p> <p>(๑) การต้ม นึ่ง หรืออบพืช หรือเมล็ดพืช</p> <p>(๒) การกะเทาะเมล็ด หรือเปลือกเมล็ดพืช</p> <p>(๘) การเพาะเชื้อเห็ด กล้วยไม้ หรือถั่วงอก</p> <p>(๙) การร่อน ล้าง คัด หรือแยกขนาด หรือคุณภาพของผลิตผลเกษตรกรรม</p>	<p>ได้</p> <p>ได้</p> <p>ได้</p> <p>ได้</p>	<p>-</p> <p>-</p> <p>-</p> <p>-</p>	
๔	<p>โรงงานประกอบกิจการเกี่ยวกับสัตว์ซึ่งมีไข่ สัตว์น้ำอย่างใดอย่างหนึ่งหรือหลายอย่าง ดังต่อไปนี้</p> <p>(๒) การถนอมเนื้อสัตว์โดยวิธีอบ รมควัน ใส่เกลือ ดอง ตากแห้ง หรือทำให้เยือกแข็ง โดยฉับพลันหรือเหือดแห้ง</p> <p>(๓) การทำผลิตภัณฑ์อาหารสำเร็จรูปจาก เนื้อสัตว์ มันสัตว์ หนังสัตว์</p> <p>(๖) การล้าง ขำ แหะ แคะ ต้ม นึ่ง ทอด หรืออบสัตว์หรือส่วนหนึ่งส่วนใดของสัตว์</p> <p>(๗) การทำผลิตภัณฑ์จากไข่เพื่อใช้ประกอบ เป็นอาหาร เช่น ไข่เค็ม ไข่เยี่ยวม้า ไข่ผง ไข่เหลวเยือกแข็ง หรือไข่เหลวแช่เย็น</p>	<p>ได้</p> <p>ได้</p> <p>ได้</p> <p>ได้</p>	<p>ได้</p> <p>ได้</p> <p>ได้</p> <p>ได้</p>	<p>ไม่ใช่ฟิน ซีลี้อย หรือ กลายเป็นเชื้อเพลิง</p>



ลำดับที่ ตาม กฎหมาย ว่าด้วย โรงงาน	ประเภทหรือชนิดของโรงงาน	โรงงานจำพวก ที่ ๒	โรงงานจำพวก ที่ ๓	ข้อกำหนดเพิ่มเติม
๖	<p>โรงงานประกอบกิจการเกี่ยวกับสัตว์น้ำอย่างใด อย่างหนึ่งหรือหลายอย่าง ดังต่อไปนี้</p> <p>(๒) การถนอมสัตว์น้ำโดยวิธีอบ ร่มควัน ใส่เกลือ ดอง ตากแห้ง หรือทำให้เยือกแข็ง โดยฉับพลันหรือเหือดแห้ง</p> <p>(๓) การทำผลิตภัณฑ์อาหารสำเร็จรูปจาก สัตว์น้ำ หนังหรือไขมันสัตว์น้ำ</p> <p>(๕) การล้าง ขำแหละ แกะ ต้ม นึ่ง ทอด หรืออบ สัตว์น้ำ</p>	<p>ได้</p> <p>ได้</p> <p>ได้</p>	-	ไม่ใช่ฟิน ซีลื้อย หรือ กลายเป็นเชื้อเพลิง
๘	<p>โรงงานประกอบกิจการเกี่ยวกับผัก พืช หรือผลไม้อย่างใดอย่างหนึ่งหรือหลายอย่าง ดังต่อไปนี้</p> <p>(๑) การทำอาหารหรือเครื่องดื่มจากผัก พืช หรือผลไม้ และบรรจุในภาชนะที่ผนึก และอากาศเข้าไม่ได้</p> <p>(๒) การถนอมผัก พืช หรือผลไม้โดยวิธีกวน ตากแห้ง ดอง หรือทำให้เยือกแข็งโดยฉับพลัน หรือเหือดแห้ง</p>	<p>ได้</p> <p>ได้</p>	<p>ได้</p> <p>ได้</p>	ไม่ใช่ฟิน ซีลื้อย หรือ กลายเป็นเชื้อเพลิง
๙	<p>โรงงานประกอบกิจการเกี่ยวกับเมล็ดพืช หรือหัวพืชอย่างใดอย่างหนึ่งหรือหลายอย่าง ดังต่อไปนี้</p> <p>(๑) การสี ฝัด หรือขัดข้าว</p> <p>(๓) การป่นหรืออบเมล็ดพืชหรือหัวพืช</p> <p>(๔) การผลิตอาหารสำเร็จรูปจากเมล็ดพืช หรือหัวพืช</p>	<p>ได้</p> <p>ได้</p> <p>ได้</p>	<p>ได้</p> <p>-</p> <p>-</p>	ไม่มีหม้อไอน้ำ
๑๐	<p>โรงงานประกอบกิจการเกี่ยวกับอาหารจากแป้ง อย่างใดอย่างหนึ่งหรือหลายอย่าง ดังต่อไปนี้</p> <p>(๑) การทำขนมปังหรือขนมเค้ก</p> <p>(๒) การทำขนมปังกรอบหรือขนมอบแห้ง</p> <p>(๓) การทำผลิตภัณฑ์อาหารจากแป้งเป็นเส้น เม็ด หรือชิ้น</p>	<p>ได้</p> <p>ได้</p> <p>ได้</p>	<p>ได้</p> <p>ได้</p> <p>ได้</p>	

ลำดับที่ ตาม กฎหมาย ว่าด้วย โรงงาน	ประเภทหรือชนิดของโรงงาน	โรงงานจำพวก ที่ ๒	โรงงานจำพวก ที่ ๓	ข้อกำหนดเพิ่มเติม
๑๑	โรงงานประกอบกิจการเกี่ยวกับน้ำตาล ซึ่งทำจาก อ้อย ปืช หญ้าหวาน หรือพืชอื่นที่ให้ความหวาน อย่างใดอย่างหนึ่งหรือหลายอย่าง ดังต่อไปนี้ (๑) การทำน้ำเชื่อม	ได้	-	
๑๒	โรงงานประกอบกิจการเกี่ยวกับชา กาแฟ โกโก้ ช็อคโกแลต หรือขนมหวานอย่างใดอย่างหนึ่ง หรือหลายอย่าง ดังต่อไปนี้ (๒) การคั่ว บด หรือป่นกาแฟ หรือการทำกาแฟ (๓) การเชื่อมหรือแช่ผลไม้ หรือเปลือกผลไม้ หรือการเคลือบผลไม้ หรือเปลือกผลไม้ด้วยน้ำตาล (๔) การอบหรือคั่วถั่วหรือเมล็ดผลไม้ (Nuts) หรือการเคลือบถั่วหรือเมล็ดผลไม้ (Nuts) ด้วยน้ำตาล กาแฟ โกโก้ หรือช็อคโกแลต (๑๐) การทำลูกกวาดหรือทอฟฟี่ (๑๑) การทำไอศกรีม	ได้  ได้  ได้  ได้  ได้	-  -  -  -  -	
๑๓	โรงงานประกอบกิจการเกี่ยวกับเครื่องปรุง หรือเครื่องประกอบอาหารอย่างใดอย่างหนึ่ง หรือหลายอย่าง ดังต่อไปนี้ (๖) การทำน้ำมันสลัด (๗) การบดหรือป่นเครื่องเทศ (๘) การทำพริกป่น พริกไทยป่น หรือเครื่องแกง	ได้  ได้  ได้	-  -  -	
๑๔	โรงงานประกอบกิจการเกี่ยวกับการทำน้ำแข็ง หรือตัด ซอย บด หรือย่อยน้ำแข็ง	ได้	ได้	
๑๘	โรงงานทำหรือผสมสุราจากผลไม้ หรือสุราแช่อื่น ๆ แต่ไม่รวมถึงโรงงานประกอบกิจการเกี่ยวกับ มอลต์หรือเบียร์ในลำดับที่ ๑๙	-	ได้	
๑๙	โรงงานประกอบกิจการเกี่ยวกับมอลต์หรือเบียร์ อย่างใดอย่างหนึ่งหรือหลายอย่าง ดังต่อไปนี้ (๒) การทำเบียร์	-	ได้	เฉพาะการบริการ ในโรงแรมตาม กฎหมายว่าด้วย โรงแรม และสถาน บริการตามกฎหมาย ว่าด้วยสถานบริการ

ลำดับที่ ตาม กฎหมาย ว่าด้วย โรงงาน	ประเภทหรือชนิดของโรงงาน	โรงงานจำพวก ที่ ๒	โรงงานจำพวก ที่ ๓	ข้อกำหนดเพิ่มเติม
๒๐	โรงงานประกอบกิจการเกี่ยวกับน้ำดื่ม เครื่องดื่ม ที่ไม่มีแอลกอฮอล์ น้ำอัดลม หรือน้ำแร่ชนิดใด อย่างหนึ่งหรือหลายอย่าง ดังต่อไปนี้ (๑) การทำน้ำดื่ม (๔) การทำน้ำแร่	ได้ ได้	ได้ ได้	
๒๒	โรงงานประกอบกิจการเกี่ยวกับสิ่งทอ ด้าย หรือ เส้นใยซึ่งมีใยหิน (Asbestos) อย่างใดอย่างหนึ่ง หรือหลายอย่าง ดังต่อไปนี้ (๔) การพิมพ์สิ่งทอ	-	ได้	เฉพาะเครื่องนุ่งห่ม เครื่องแต่งกายที่ สำเร็จรูปแล้ว โดยไม่มี การฟอกหรือย้อมสี
๒๓	โรงงานประกอบกิจการเกี่ยวกับผลิตภัณฑ์จาก สิ่งทอซึ่งมิใช่เครื่องนุ่งห่มอย่างใดอย่างหนึ่ง หรือหลายอย่าง ดังต่อไปนี้ (๑) การทำผลิตภัณฑ์จากสิ่งทอเป็นเครื่องใช้ ในบ้าน (๒) การทำถุงหรือกระสอบซึ่งมิใช่ถุง หรือกระสอบพลาสติก (๔) การตกแต่งหรือเย็บปักถักร้อยสิ่งทอ	ได้ ได้ ได้	ได้ ได้ ได้	
๒๖	โรงงานประกอบกิจการเกี่ยวกับเชือก ตาข่าย แห หรืออวน อย่างใดอย่างหนึ่ง หรือหลายอย่าง ดังต่อไปนี้ (๒) การผลิต ประกอบ หรือซ่อมแซมตาข่าย แห หรืออวน และรวมถึงชิ้นส่วนหรืออุปกรณ์ของ ผลิตภัณฑ์ดังกล่าว	ได้	-	
๒๘	โรงงานประกอบกิจการเกี่ยวกับเครื่องแต่งกาย ซึ่งมิใช่รองเท้าอย่างใดอย่างหนึ่งหรือหลายอย่าง ดังต่อไปนี้ (๑) การตัดหรือเย็บเครื่องนุ่งห่ม เข็มขัด ผ้าเช็ดหน้า ผ้าพันคอ เนกไท หูกระต่าย ปลอกแขน ถุงมือ ถุงเท้าจากผ้าหนังสัตว์ ขนสัตว์ หรือวัสดุอื่น (๒) การทำหมวก	ได้ ได้	ได้ ได้	

ลำดับที่ ตาม กฎหมาย ว่าด้วย โรงงาน	ประเภทหรือชนิดของโรงงาน	โรงงานจำพวก ที่ ๒	โรงงานจำพวก ที่ ๓	ข้อกำหนดเพิ่มเติม
๓๔	<p>โรงงานประกอบกิจการเกี่ยวกับไม้ชนิดใด อย่างหนึ่งหรือหลายอย่าง ดังต่อไปนี้</p> <p>(๑) การเลื่อย ไซ ซอย เซาะร่องหรือการแปรรูปไม้ ด้วยวิธีอื่นที่คล้ายคลึงกัน</p> <p>(๒) การทำวงกบ ขอบประตู ขอบหน้าต่าง บานหน้าต่าง บานประตูหรือส่วนประกอบ ที่ทำด้วยไม้ของอาคาร</p> <p>(๕) การถนอมเนื้อไม้หรือการอบไม้</p>	-	ได้	-
๓๕	โรงงานผลิตภาชนะบรรจุหรือเครื่องใช้จากไม้ไผ่ หวาย ฟาง อ้อ กก หรือผักตบชวา	ได้	-	-
๓๖	<p>โรงงานประกอบกิจการเกี่ยวกับผลิตภัณฑ์จากไม้ หรือไม้กึ่งกึ่งอย่างใดอย่างหนึ่งหรือหลายอย่าง ดังต่อไปนี้</p> <p>(๓) การแกะสลักไม้</p> <p>(๔) การทำกรอบรูปหรือกรอบกระจกจากไม้</p>	ได้	ได้	-
๓๗	โรงงานทำเครื่องเรือนหรือเครื่องตกแต่งภายใน อาคารจากไม้ แก้ว ยาง หรือโลหะอื่น ซึ่งมีใช้ เครื่องเรือนหรือเครื่องตกแต่งภายในอาคารจาก พลาสติกอัดเข้ารูป และรวมถึงชิ้นส่วนของ ผลิตภัณฑ์ดังกล่าว	-	ได้	-
๔๑	<p>โรงงานประกอบกิจการเกี่ยวกับ</p> <p>(๑) การพิมพ์ การทำแม่พิมพ์เอกสาร การเย็บเล่ม ทำปก หรือตกแต่งสิ่งพิมพ์</p>	ได้	ได้	-
๕๒	<p>โรงงานประกอบกิจการเกี่ยวกับยางอย่างใด อย่างหนึ่งหรือหลายอย่าง ดังต่อไปนี้</p> <p>(๑) การทำยางแผ่นในขั้นต้นจากน้ำยาง ธรรมชาติ ซึ่งมีใช้การทำในสวนยางหรือป่า</p> <p>(๒) การหั่น ผสม รีดให้เป็นแผ่น หรือตัดแผ่น ยางธรรมชาติ ซึ่งมีใช้การทำในสวนยางหรือป่า</p>	ได้	ได้	-

ลำดับที่ ตาม กฎหมาย ว่าด้วย โรงงาน	ประเภทหรือชนิดของโรงงาน	โรงงานจำพวก ที่ ๒	โรงงานจำพวก ที่ ๓	ข้อกำหนดเพิ่มเติม
๕๓	โรงงานประกอบกิจการเกี่ยวกับผลิตภัณฑ์ พลาสติกอย่างใดอย่างหนึ่งหรือหลายอย่าง ดังต่อไปนี้ (๔) การทำภาชนะบรรจุ เฉพาะขวดน้ำดื่ม (๕) การทำพลาสติกเป็นเม็ด แท่ง ท่อ หลอด แผ่น ชื่น ผง หรือรูปทรงต่าง ๆ (๙) การล้าง บด หรือย่อยพลาสติก	ได้  - -	ได้  ได้ ได้	
๕๘	โรงงานประกอบกิจการเกี่ยวกับผลิตภัณฑ์โลหะ อย่างใดอย่างหนึ่งหรือหลายอย่าง ดังต่อไปนี้ (๑) การทำผลิตภัณฑ์คอนกรีต ผลิตภัณฑ์ คอนกรีตผสม ผลิตภัณฑ์ยิปซัม หรือผลิตภัณฑ์ ปูนปลาสเตอร์	ได้	ได้	
๖๑	โรงงานผลิต ตบแต่ง ดัดแปลง หรือซ่อมแซม เครื่องมือหรือเครื่องใช้ที่ทำด้วยเหล็กหรือเหล็กกล้า และรวมถึงส่วนประกอบหรืออุปกรณ์ของ เครื่องมือหรือเครื่องใช้ดังกล่าว	ได้	ได้	ไม่มีการชุบหรือ หลอมหล่อโลหะ
๖๒	โรงงานผลิต ตบแต่ง ดัดแปลง หรือซ่อมแซม เครื่องเรือนหรือเครื่องตกแต่งภายในอาคาร ที่ทำจากโลหะหรือโลหะเป็นส่วนใหญ่ และรวมถึง ส่วนประกอบหรืออุปกรณ์ของเครื่องเรือน หรือเครื่องตกแต่งดังกล่าว	ได้	-	
๖๓	โรงงานประกอบกิจการเกี่ยวกับผลิตภัณฑ์โลหะ สำหรับใช้ในการก่อสร้างหรือติดตั้งอย่างใดอย่างหนึ่ง หรือหลายอย่าง ดังต่อไปนี้ (๒) การทำส่วนประกอบสำหรับใช้ในการ ก่อสร้างอาคาร (๓) การทำส่วนประกอบสำหรับใช้ในการต่อเรือ (๕) การทำส่วนประกอบสำหรับใช้กับระบบ เครื่องปรับอากาศ	ได้ ได้ ได้	ได้ ได้ ได้	ไม่มีการชุบหรือ หลอมหล่อโลหะ

ลำดับที่ ตาม กฎหมาย ว่าด้วย โรงงาน	ประเภทหรือชนิดของโรงงาน	โรงงานจำพวก ที่ ๒	โรงงานจำพวก ที่ ๓	ข้อกำหนดเพิ่มเติม
๖๔	<p>โรงงานประกอบกิจการเกี่ยวกับผลิตภัณฑ์โลหะ อย่างใดอย่างหนึ่งหรือหลายอย่าง ดังต่อไปนี้</p> <p>(๑) การทำภาชนะบรรจุ</p> <p>(๔) การทำเครื่องใช้เล็ก ๆ จากโลหะ</p> <p>(๑๒) การตัด พับ หรือม้วนโลหะ</p> <p>(๑๓) การกลึง เจาะ คว้าน กัด ไส เจียน หรือเชื่อมโลหะทั่วไป</p>	<p>ได้</p> <p>ได้</p> <p>ได้</p> <p>ได้</p>	<p>ได้</p> <p>-</p> <p>ได้</p> <p>ได้</p>	<p>ไม่มีการชุบหรือ หลอมหล่อโลหะ</p> <p>ไม่มีการชุบหรือ หลอมหล่อโลหะ</p>
๖๖	<p>โรงงานซ่อมแซมเครื่องจักรสำหรับใช้ในการ กสิกรรมหรือการเลี้ยงสัตว์ และรวมถึง ส่วนประกอบหรืออุปกรณ์ของเครื่องจักรดังกล่าว</p>	<p>ได้</p>	<p>-</p>	
๖๗	<p>โรงงานประกอบกิจการเกี่ยวกับเครื่องจักร ส่วนประกอบหรืออุปกรณ์ของเครื่องจักร สำหรับประดิษฐ์โลหะหรือไม้อย่างใดอย่างหนึ่ง หรือหลายอย่าง ดังต่อไปนี้</p> <p>(๑) การทำ ดัดแปลง หรือซ่อมแซมเครื่องจักร สำหรับโรงเลื่อย ไส ทำเครื่องเรือนหรือทำไม้ วีเนียร์</p> <p>(๒) การทำ ดัดแปลง หรือซ่อมแซมเครื่องกลึง เครื่องคว้าน เครื่องเจาะ เครื่องกัด (Milling Machines) เครื่องเจียน เครื่องตัด (Shearing Machines) หรือเครื่องไส (Shaping Machines)</p> <p>(๓) การทำ ดัดแปลง หรือซ่อมแซมเครื่องเลื่อย ตัดโลหะด้วยเครื่องยนต์หรือเครื่องขัด</p> <p>(๕) การทำ ดัดแปลง หรือซ่อมแซมเครื่องรีด โลหะ เครื่องอัดโลหะ หรือเครื่องดัดรีดโลหะ</p> <p>(๗) การทำ ดัดแปลง หรือซ่อมแซมแบบ (Dies) หรือเครื่องจับ (Jigs) สำหรับใช้กับเครื่องมือกล</p>	<p>ได้</p> <p>ได้</p> <p>ได้</p> <p>ได้</p> <p>ได้</p>	<p>ได้</p> <p>ได้</p> <p>ได้</p> <p>ได้</p> <p>ได้</p>	<p>ไม่มีการชุบหรือ หลอมหล่อโลหะ</p>

ลำดับที่ ตาม กฎหมาย ว่าด้วย โรงงาน	ประเภทหรือชนิดของโรงงาน	โรงงานจำพวก ที่ ๒	โรงงานจำพวก ที่ ๓	ข้อกำหนดเพิ่มเติม
๖๘	โรงงานผลิต ประกอบ ดัดแปลง หรือซ่อมแซม เครื่องจักรสำหรับอุตสาหกรรมกระดาษ เคมี อาหาร การปั่นทอ การพิมพ์ การผลิตซีเมนต์ หรือผลิตภัณฑ์ดินเหนียว การก่อสร้าง การทำเหมืองแร่ การเจาะหาปิโตรเลียม หรือการกลั่นน้ำมัน และรวมถึงส่วนประกอบหรืออุปกรณ์ของเครื่องจักรดังกล่าว	ได้	ได้	ไม่มีการซบหรือหลอมหล่อโลหะ
๖๙	โรงงานผลิต ประกอบ ดัดแปลง หรือซ่อมแซม เครื่องคำนวณ เครื่องทำบัญชี เครื่องจักร สำหรับระบบบัตรเจาะ เครื่องจักรสำหรับใช้ในการคำนวณชนิดดิจิทัลหรือชนิดอนาล็อก หรือเครื่องอิเล็กทรอนิกส์ สำหรับปฏิบัติกับข้อมูลที่เกี่ยวข้องข้องกัน หรืออุปกรณ์ (Digital or Analog Computers or Associated Electronic Data Processing Equipment or Accessories) เครื่องรวมราคาของขาย (Cash Registers) เครื่องพิมพ์ดีด เครื่องซึ่งมีใช้เครื่องซึ่งใช้ใน ห้องทดลองวิทยาศาสตร์ เครื่องอัดสำเนาซึ่งมีใช้ เครื่องอัดสำเนาด้วยการถ่ายภาพ และรวมถึง ส่วนประกอบหรืออุปกรณ์ของผลิตภัณฑ์ดังกล่าว	ได้	ได้	ไม่มีการล้าง ซบ หรือเคลือบผิวชิ้นงาน โดยใช้สารเคมี
๗๐	โรงงานซ่อมแซมเครื่องสูบน้ำ เครื่องอัดอากาศ หรือก๊าซ เครื่องเป่าลม เครื่องปรับหรือถ่ายเทอากาศ เครื่องโปรยน้ำดับไฟ ตู้เย็นหรือเครื่องประกอบตู้เย็น เครื่องขายสินค้าอัตโนมัติ เครื่องล้าง ชัก ชักแห้งหรือรีดผ้า เครื่องเย็บ เครื่องส่งกำลังกล เครื่องยก บันจัน ลิฟต์ บันไดเลื่อน รถบรรทุก รถแทรกเตอร์ รถพ่วงสำหรับใช้ในการอุตสาหกรรม รถยกซ้อนของ (Stackers) เตาไฟหรือเตาอบ สำหรับใช้ในการอุตสาหกรรมหรือสำหรับใช้ในบ้าน แต่ผลิตภัณฑ์นั้นต้องไม่ใช่พลังงานไฟฟ้า และรวมถึงส่วนประกอบหรืออุปกรณ์ของผลิตภัณฑ์ดังกล่าว	ได้	ได้	

ลำดับที่ ตาม กฎหมาย ว่าด้วย โรงงาน	ประเภทหรือชนิดของโรงงาน	โรงงานจำพวก ที่ ๒	โรงงานจำพวก ที่ ๓	ข้อกำหนดเพิ่มเติม
๗๑	โรงงานซ่อมแซมเครื่องจักรหรือผลิตภัณฑ์ ที่ระบุไว้ในลำดับที่ ๗๐ เฉพาะที่ใช้ไฟฟ้า หรือ เครื่องยนต์ไฟฟ้า เครื่องกำเนิดไฟฟ้า หม้อแปลง แรงไฟฟ้า เครื่องสับหรือบังคับไฟฟ้า เครื่องใช้ สำหรับแผงไฟฟ้า เครื่องเปลี่ยนทางไฟฟ้า เครื่องส่งหรือจำหน่ายไฟฟ้า เครื่องสำหรับ ใช้บังคับไฟฟ้า หรือเครื่องเชื่อมไฟฟ้า	ได้	ได้	
๗๒	โรงงานประกอบ ดัดแปลง หรือซ่อมแซม เครื่องรับวิทยุ เครื่องรับโทรทัศน์ เครื่องกระจาย เสียงหรือบันทึกเสียง เครื่องเล่นแผ่นเสียง เครื่องบันทึกคียบอก เครื่องบันทึกเสียงด้วยเทป เครื่องเล่นหรือเครื่องบันทึกแถบภาพ (วีดีทัศน์) แผ่นเสียง เทปแม่เหล็กที่ได้บันทึกเสียงแล้ว เครื่องโทรศัพท์หรือโทรเลขชนิดมีสายหรือไม่มีสาย เครื่องส่งวิทยุ เครื่องส่งโทรทัศน์ เครื่องรับส่ง สัญญาณหรือจับสัญญาณ เครื่องเรดาร์ ผลิตภัณฑ์ที่เป็นตัวกึ่งนำหรือตัวกึ่งนำชนิดไว ที่เกี่ยวข้อง (Semi-Conductor or Related Sensitive Semi-Conductor Devices) คาปาซิเตอร์หรือคอนเดนเซอร์อิเล็กทรอนิกส์ ชนิดคงที่หรือเปลี่ยนแปลงได้ (Fixed or Variable Electronic Capacitors or Condensers) เครื่องหรือหลอดเรดิโอกราฟ เครื่องหรือหลอดฟลูโรสโคป หรือเครื่อง หรือหลอดเอกซเรย์ และรวมถึงการผลิตอุปกรณ์ หรือชิ้นส่วนสำหรับใช้กับเครื่องอิเล็กทรอนิกส์ ดังกล่าว	ได้	ได้	ไม่มีการล้าง ชุบ หรือเคลือบผิวชิ้นงาน โดยใช้สารเคมี
๗๕	โรงงานประกอบกิจการเกี่ยวกับเรืออย่างใดอย่างหนึ่ง หรือหลายอย่าง ดังต่อไปนี้ (๑) การต่อ ซ่อมแซม ทาสี หรือต่อท่อนเรือ ในอู่ต่อเรือ นอกจากเรือยาง	ได้	ได้	



ลำดับที่ ตาม กฎหมาย ว่าด้วย โรงงาน	ประเภทหรือชนิดของโรงงาน	โรงงานจำพวก ที่ ๒	โรงงานจำพวก ที่ ๓	ข้อกำหนดเพิ่มเติม
๗๘	โรงงานประกอบกิจการเกี่ยวกับจักรยานยนต์ จักรยานสามล้อ หรือจักรยานสองล้อ อย่างใดอย่างหนึ่งหรือหลายอย่าง ดังต่อไปนี้ (๑) การสร้าง ประกอบ ดัดแปลง หรือ เปลี่ยนแปลงสภาพจักรยานยนต์ จักรยานสามล้อ หรือจักรยานสองล้อ	ได้	ได้	ไม่มีการซุบหรือ หลอมหล่อโลหะ
๘๐	โรงงานผลิต ประกอบ ดัดแปลง หรือซ่อมแซม ล้อเลื่อนที่ขับเคลื่อนด้วยแรงคนหรือสัตว์ซึ่งมีใช้ จักรยาน และรวมถึงส่วนประกอบหรืออุปกรณ์ ของผลิตภัณฑ์ดังกล่าว	ได้	ได้	ไม่มีการซุบหรือ หลอมหล่อโลหะ
๘๑	โรงงานประกอบกิจการเกี่ยวกับเครื่องมือ เครื่องใช้ หรืออุปกรณ์วิทยาศาสตร์ หรือการแพทย์อย่างใดอย่างหนึ่งหรือหลายอย่าง ดังต่อไปนี้ (๑) การทำ ดัดแปลง หรือซ่อมแซมเครื่องมือ หรืออุปกรณ์วิทยาศาสตร์ที่ใช้ในห้องทดลอง หรือ อุปกรณ์ที่ใช้ในการชั่ง ตวง วัด หรือบังคับควบคุม	ได้	ได้	ไม่มีการล้าง ซุบ หรือเคลือบผิวชิ้นงาน โดยใช้สารเคมี
๘๔	โรงงานประกอบกิจการเกี่ยวกับเพชร พลอย ทอง เงิน นาก หรืออัญมณีอย่างใดอย่างหนึ่งหรือหลายอย่าง ดังต่อไปนี้ (๑) การทำเครื่องประดับโดยใช้เพชร พลอย ไข่มุก ทองคำ ทองขาว เงิน นาก หรืออัญมณี (๒) การทำเครื่องใช้ด้วยทองคำ ทองขาว เงิน นาก หรือกะไหล่ทอง หรือโลหะที่มีค่า (๓) การตัด เจียรระไน หรือขัดเพชร พลอย หรืออัญมณี (๔) การเผาหรืออบพลอยหรืออัญมณีอื่น ๆ	ได้ ได้ ได้ ได้	ได้ ได้ ได้ -	ต้องมีการควบคุม ไนตรัสออกไซด์

ลำดับที่ ตาม กฎหมาย ว่าด้วย โรงงาน	ประเภทหรือชนิดของโรงงาน	โรงงานจำพวก ที่ ๒	โรงงานจำพวก ที่ ๓	ข้อกำหนดเพิ่มเติม
๘๗	<p>โรงงานประกอบกิจการเกี่ยวกับเครื่องมือหรือเครื่องใช้ที่มีได้ระบุไว้ในลำดับอื่นอย่างใดอย่างหนึ่งหรือหลายอย่าง ดังต่อไปนี้</p> <p>(๓) การทำเครื่องเพชรหรือพลอย หรือเครื่องประดับสำหรับการแสดง</p> <p>(๔) การทำร่ม ไม้ถือ ขนนก ดอกไม้เทียม ชิป กระดุม ไม้กวาด แปรง ตะเกียง โป๊ะตะเกียงหรือไฟฟ้า กล้องสุบยา หรือกล้องบุหรี กั้นกรองบุหรีหรือไฟแช็ก</p> <p>(๕) การทำป้าย ตรา หรือเครื่องหมาย ป้ายติดของหรือเครื่องโฆษณาสินค้า ตราโลหะหรือยางแม่พิมพ์หลายฉลุ (Stencils)</p>	<p>ได้</p> <p>ได้</p> <p>ได้</p>	<p>-</p> <p>ได้</p> <p>ได้</p>	
๘๘	<p>โรงงานผลิตพลังงานไฟฟ้าอย่างใดอย่างหนึ่งหรือหลายอย่าง ดังต่อไปนี้</p> <p>(๑) การผลิตพลังงานไฟฟ้าจากพลังงานแสงอาทิตย์ ยกเว้นที่ติดตั้งบนหลังคา ดาดฟ้า หรือส่วนหนึ่งส่วนใดบนอาคารซึ่งบุคคลอาจเข้าอยู่หรือใช้สอยได้โดยมีขนาดกำลังการผลิตติดตั้งสูงสุดรวมกันของแผงเซลล์แสงอาทิตย์ไม่เกิน ๑,๐๐๐ กิโลวัตต์</p> <p>(๒) การผลิตพลังงานไฟฟ้าจากพลังงานความร้อน</p> <p>(๓) การผลิตพลังงานไฟฟ้าจากพลังงานน้ำ ยกเว้นการผลิตพลังงานไฟฟ้าจากพลังงานน้ำจากเขื่อนหรือจากอ่างเก็บน้ำขนาดกำลังการผลิตไม่เกิน ๑๕ เมกะวัตต์ การผลิตพลังงานไฟฟ้าจากพลังงานน้ำแบบสูบกลับ การผลิตพลังงานไฟฟ้าจากพลังงานน้ำท้ายเขื่อน การผลิตพลังงานไฟฟ้าจากพลังงานน้ำจากฝายและการผลิตพลังงานไฟฟ้าจากพลังงานน้ำจากคลองส่งน้ำ</p>	<p>-</p> <p>-</p> <p>-</p>	<p>ได้</p> <p>ได้</p> <p>ได้</p>	<p>ไม่ใช่ถ่านหินหรือพลังงานนิวเคลียร์ เป็นเชื้อเพลิง</p>

ลำดับที่ ตาม กฎหมาย ว่าด้วย โรงงาน	ประเภทหรือชนิดของโรงงาน	โรงงานจำพวก ที่ ๒	โรงงานจำพวก ที่ ๓	ข้อกำหนดเพิ่มเติม
๙๐	โรงงานจัดหาน้ำ ทำน้ำให้บริสุทธิ์ หรือจำหน่าย น้ำไปยังอาคารหรือโรงงานอุตสาหกรรม	-	ได้	
๙๑	โรงงานบรรจุสินค้าในภาชนะโดยไม่มีการผลิต อย่างใดอย่างหนึ่งหรือหลายอย่าง ดังต่อไปนี้ (๑) การบรรจุสินค้าทั่วไป	ได้	ได้	
๙๒	โรงงานห้องเย็น	ได้	ได้	
๙๕	โรงงานประกอบกิจการเกี่ยวกับยานที่ขับเคลื่อน ด้วยเครื่องยนต์ รถพ่วง จักรยานสามล้อ จักรยานสองล้อ หรือส่วนประกอบของ ยานดังกล่าวอย่างใดอย่างหนึ่งหรือหลายอย่าง ดังต่อไปนี้ (๑) การซ่อมแซมยานที่ขับเคลื่อนด้วย เครื่องยนต์หรือส่วนประกอบของยานดังกล่าว (๒) การซ่อมแซมรถพ่วง จักรยานสามล้อ จักรยานสองล้อ หรือส่วนประกอบของ ยานดังกล่าว (๓) การพ่นสีกันสนิมยานที่ขับเคลื่อนด้วย เครื่องยนต์	- - -	ได้ ได้ ได้	
๙๗	โรงงานซ่อมผลิตภัณฑ์ที่มีได้ระบุการซ่อมไว้ ในลำดับใด	ได้	-	
๙๘	โรงงานซักรีด ซักแห้ง ซักฟอก รีด หรืออัดผ้า เครื่องนุ่งห่ม พรม หรือขนสัตว์	ได้	ได้	
๑๐๑	โรงงานปรับคุณภาพของเสียรวม (Central Waste Treatment Plant)	-	ได้	
๑๐๒	โรงงานประกอบกิจการเกี่ยวกับการผลิต และ หรือจำหน่ายไอน้ำ (Steam Generating)	-	ได้	ไม่ใช่ถ่านหิน เป็นเชื้อเพลิง
๑๐๕	โรงงานประกอบกิจการเกี่ยวกับการคัดแยก หรือฝังกลบสิ่งปฏิกูล หรือวัสดุที่ไม่ใช้แล้วที่มี ลักษณะและคุณสมบัติตามที่กำหนดไว้ใน กฎกระทรวง ฉบับที่ ๒ (พ.ศ. ๒๕๓๕) ออกตาม ความในพระราชบัญญัติโรงงาน พ.ศ. ๒๕๓๕	-	ได้	

บัญชี ๒

ท้ายประกาศกระทรวงทรัพยากรธรรมชาติและสิ่งแวดล้อม  
เรื่อง กำหนดเขตพื้นที่และมาตรการคุ้มครองสิ่งแวดล้อม  
ในบริเวณพื้นที่จังหวัดภูเก็ต

พ.ศ. ๒๕๖๐

ลำดับที่ตาม กฎหมาย ว่าด้วยโรงงาน	ประเภทหรือชนิดของโรงงาน
๓	โรงงานประกอบกิจการเกี่ยวกับหิน กรวด ทราย หรือดิน สำหรับใช้ในการก่อสร้างอย่างใดอย่างหนึ่งหรือหลายอย่าง ดังต่อไปนี้ (๑) การไม่ บด หรือย่อยหิน (๔) การดูดทราย
๑๕	โรงงานประกอบกิจการเกี่ยวกับอาหารสัตว์อย่างใดอย่างหนึ่งหรือหลายอย่าง ดังต่อไปนี้ (๒) การป่นหรือบด ฟืช เมล็ดพืช กากพืช เนื้อสัตว์ กระดูกสัตว์ ขนสัตว์หรือเปลือกหอยสำหรับทำหรือผสมเป็นอาหารสัตว์
๑๖	โรงงานต้ม กลั่น หรือผสมสุรา
๑๗	โรงงานผลิตเอทิลแอลกอฮอล์ ซึ่งมีใช้เอทิลแอลกอฮอล์ที่ผลิตจากกากซัลไฟต์ในการทำเยื่อกระดาษ
๒๒	โรงงานประกอบกิจการเกี่ยวกับสิ่งทอ ด้าย หรือเส้นใยซึ่งมีใยหิน (Asbestos) อย่างใดอย่างหนึ่งหรือหลายอย่าง ดังต่อไปนี้ (๑) การหมัก คาร์บอนซ์ เท็กเจอร์ไรซ์ ฟอก หรือย้อมสีเส้นใย (๓) การฟอก ย้อมสี หรือแต่งสำเร็จด้ายหรือสิ่งทอ
๒๙	โรงงานหมัก ชำแหละ อบ ปั่นหรือบด ฟอก ขัดและแต่ง แต่งสำเร็จ อัดให้เป็นลายนูน หรือเคลือบสีหนังสัตว์
๓๘	โรงงานผลิตเยื่อหรือกระดาษอย่างใดอย่างหนึ่งหรือหลายอย่าง ดังต่อไปนี้ (๑) การทำเยื่อจากไม้ หรือวัสดุอื่น (๒) การทำกระดาษ กระดาษแข็ง หรือกระดาษที่ใช้ในการก่อสร้างชนิดที่ทำจากเส้นใย (Fibre) หรือแผ่นกระดาษไฟเบอร์ (Fibreboard)
๔๒	โรงงานประกอบกิจการเกี่ยวกับเคมีภัณฑ์ สารเคมี หรือวัสดุเคมีซึ่งมีใช้ปุ๋ยอย่างใดอย่างหนึ่งหรือหลายอย่าง ดังต่อไปนี้ (๑) การทำเคมีภัณฑ์ สารเคมี หรือวัสดุเคมี (๒) การเก็บรักษา ลำเลียง แยก คัดเลือก หรือแบ่งบรรจุเฉพาะเคมีภัณฑ์อันตราย

ลำดับที่ตาม กฎหมาย ว่าด้วยโรงงาน	ประเภทหรือชนิดของโรงงาน
๔๓	โรงงานประกอบกิจการเกี่ยวกับปุ๋ย หรือสารป้องกันหรือกำจัดศัตรูพืชหรือสัตว์ (Pesticides) อย่างใดอย่างหนึ่งหรือหลายอย่าง ดังต่อไปนี้ (๑) การทำปุ๋ยเคมี หรือสารป้องกันหรือกำจัดศัตรูพืชหรือสัตว์ด้วยเคมี
๔๕	โรงงานประกอบกิจการเกี่ยวกับสี (Paints) น้ำมันชักเงา เซลแล็ก แล็กเกอร์ หรือผลิตภัณฑ์สำหรับใช้ยาหรืออุดอย่างใดอย่างหนึ่งหรือหลายอย่าง ดังต่อไปนี้ (๑) การทำสีสำหรับใช้ทา ฟัน หรือเคลือบ (๒) การทำน้ำมันชักเงา น้ำมันผสมสี หรือน้ำยาล้างสี (๓) การทำเซลแล็ก แล็กเกอร์ หรือผลิตภัณฑ์สำหรับใช้ยาหรืออุด
๔๙	โรงงานกลั่นน้ำมันปิโตรเลียม
๕๐	โรงงานประกอบกิจการเกี่ยวกับผลิตภัณฑ์จากปิโตรเลียม ถ่านหินหรือลิกไนต์ อย่างใดอย่างหนึ่งหรือหลายอย่าง ดังต่อไปนี้ (๔) การผสมผลิตภัณฑ์จากปิโตรเลียมเข้าด้วยกัน หรือการผสมผลิตภัณฑ์จากปิโตรเลียมกับวัสดุอื่น
๕๗	โรงงานประกอบกิจการเกี่ยวกับซีเมนต์ ปูนขาว หรือปูนปลาสเตอร์ อย่างใดอย่างหนึ่งหรือหลายอย่าง ดังต่อไปนี้ (๑) การทำซีเมนต์ ปูนขาว หรือปูนปลาสเตอร์
๕๙	โรงงานประกอบกิจการเกี่ยวกับการถลุง หลอม หล่อ รีด ดึง หรือผลิตเหล็ก หรือเหล็กกล้าในขั้นต้น (Iron and Steel Basic Industries)
๖๐	โรงงานประกอบกิจการเกี่ยวกับถลุง ผสม ทำให้บริสุทธิ์ หลอม หล่อ รีด ดึง หรือผลิตโลหะในขั้นต้น ซึ่งมีไม่ใช่เหล็กหรือเหล็กกล้า (Non-ferrous Metal Basic Industries)
๘๘	โรงงานผลิตพลังงานไฟฟ้า เฉพาะที่ใช้ถ่านหินหรือพลังงานนิวเคลียร์เป็นเชื้อเพลิง

บัญชี ๓

ท้ายประกาศกระทรวงทรัพยากรธรรมชาติและสิ่งแวดล้อม  
เรื่อง กำหนดเขตพื้นที่และมาตรการคุ้มครองสิ่งแวดล้อม  
ในบริเวณพื้นที่จังหวัดภูเก็ต

พ.ศ. ๒๕๖๐

ลำดับที่	รายชื่อ	กำหนดขนาด
Acanthuridae		
๑	ปลาซีตังเบ็ดในสกุล <i>Acanthurus</i>	ความยาวไม่เกิน ๒๐ ซม.
๒	ปลาซีตังเบ็ดในสกุล <i>Ctenochaetus</i>	
๓	ปลาซีตังเบ็ดในสกุล <i>Naso</i>	
๔	ปลาซีตังเบ็ดในสกุล <i>Paracanthurus</i>	
๕	ปลาซีตังเบ็ดในสกุล <i>Zebrasoma</i>	
Antennariidae		
๖	ปลากบในวงศ์ Antennariidae	
Apogonidae		
๗	ปลาอมไข่ในวงศ์ Apogonidae	
Aulostomidae		
๘	ปลาปากแตรในสกุล <i>Aulostomus</i>	
Balistidae		
๙	ปลาวัวในสกุล <i>Balistapus</i>	
๑๐	ปลาวัวในสกุล <i>Balistoides</i>	
๑๑	ปลาวัวในสกุล <i>Melichthys</i>	
๑๒	ปลาวัวในสกุล <i>Odonus</i>	
๑๓	ปลาวัวในสกุล <i>Pseudobalistes</i>	
๑๔	ปลาวัวในสกุล <i>Rhinecanthus</i>	
๑๕	ปลาวัวในสกุล <i>Sufflamen</i>	
Blenniidae		
๑๖	ปลาดุกแตงหินในสกุล <i>Alticus</i>	
๑๗	ปลาดุกแตงหินในสกุล <i>Andamia</i>	
๑๘	ปลาดุกแตงหินในสกุล <i>Aspidontus</i>	
๑๙	ปลาดุกแตงหินในสกุล <i>Atrosalarias</i>	
๒๐	ปลาดุกแตงหินในสกุล <i>Blenniella</i>	
๒๑	ปลาดุกแตงหินในสกุล <i>Cirripectes</i>	
๒๒	ปลาดุกแตงหินในสกุล <i>Ecsenius</i>	
๒๓	ปลาดุกแตงหินในสกุล <i>Entomacrodus</i>	

ลำดับที่	รายชื่อ	กำหนดขนาด
๒๔	ปลาดุกแตนหินในสกุล <i>Exallias</i>	
๒๕	ปลาดุกแตนหินในสกุล <i>Istiblennius</i>	
๒๖	ปลาดุกแตนหินในสกุล <i>Laiphognathus</i>	
๒๗	ปลาดุกแตนหินในสกุล <i>Meiacanthus</i>	
๒๘	ปลาดุกแตนหินในสกุล <i>Plagiotremus</i>	
๒๙	ปลาดุกแตนหินในสกุล <i>Salarias</i>	
Carcharhinidae		
๓๐	ปลาฉลามในวงศ์ Carcharhinidae	ความยาวไม่เกิน ๕๐ ซม.
Centriscidae		
๓๑	ปลาข้างใสในวงศ์ Centriscidae	
Chaetodontidae		
๓๒	ปลาผีเสื้อ และปลาโนรีในวงศ์ Chaetodontidae	
Cirrhitidae		
๓๓	ปลาเหยี่ยวในวงศ์ Cirrhitidae	
Gobiidae		
๓๔	ปลาบู๋กึ่งในสกุล <i>Amblyeleotris</i>	
๓๕	ปลาบู๋ในสกุล <i>Amblygobius</i>	
๓๖	ปลาบู๋ในสกุล <i>Asteropteryx</i>	
๓๗	ปลาบู๋ในสกุล <i>Bathygobius</i>	
๓๘	ปลาบู๋ในสกุล <i>Callogobius</i>	
๓๙	ปลาบู๋กึ่งในสกุล <i>Cryptocentrus</i>	
๔๐	ปลาบู๋กึ่งในสกุล <i>Ctenogobiops</i>	
๔๑	ปลาบู๋จิ๋วในสกุล <i>Eviota</i>	
๔๒	ปลาบู๋ในสกุล <i>Exyrias</i>	
๔๓	ปลาบู๋ในสกุล <i>Gnatholepis</i>	
๔๔	ปลาบู๋ปะการังในสกุล <i>Gobiodon</i>	
๔๕	ปลาบู๋ในสกุล <i>Istigobius</i>	
๔๖	ปลาบู๋มหิตลในสกุล <i>Mahidolia</i>	
๔๗	ปลาบู๋กึ่งในสกุล <i>Myersina</i>	
๔๘	ปลาบู๋จิ๋วในสกุล <i>Priolepis</i>	
๔๙	ปลาบู๋กึ่งในสกุล <i>Stonogobiops</i>	
๕๐	ปลาบู๋จิ๋วในสกุล <i>Trimma</i>	
๕๑	ปลาบู๋ทรายในสกุล <i>Valenciennea</i>	
๕๒	ปลาบู๋กึ่งในสกุล <i>Vanderhorstia</i>	
Holocentridae		
๕๓	ปลาข้าวเม่าน้ำลึกในวงศ์ Holocentridae	

ลำดับที่	รายชื่อ	กำหนดขนาด
Labridae		
๕๔	ปลานกขุนทองในวงศ์ Labridae	
Malacanthidae		
๕๕	ปลาจรวดทรายในสกุล <i>Hoplolatilus</i>	
๕๖	ปลาจรวดทรายในสกุล <i>Malacanthus</i>	
Microdesmidae		
๕๗	ปลาบู่ลูกดอกในสกุล <i>Nemateleotris</i>	
๕๘	ปลาบู่ลูกดอกในสกุล <i>Parioglossus</i>	
๕๙	ปลาบู่ลูกดอกในสกุล <i>Ptereleotris</i>	
Monacanthidae		
๖๐	ปลาวัวในสกุล <i>Amanses</i>	
๖๑	ปลาวัวในสกุล <i>Cantherhines</i>	
๖๒	ปลาวัวในสกุล <i>Oxymonacanthus</i>	
๖๓	ปลาวัวในสกุล <i>Paraluteres</i>	
๖๔	ปลาวัวในสกุล <i>Pervagor</i>	
Muraenidae		
๖๕	ปลาไหลในวงศ์ Muraenidae	
Ostraciidae		
๖๖	ปลาปักเป้ากล่องในสกุล <i>Ostracion</i>	
Pempheridae		
๖๗	ปลากระดี่ทะเลในวงศ์ Pempheridae	
Pinguipedidae (Mugiloididae)		
๖๘	ปลาตาแหงนในสกุล <i>Parapercis</i>	
Plesiopidae		
๖๙	ปลาครีบบยาวในวงศ์ Plesiopidae	
Pomacanthidae		
๗๐	ปลาสินสมุทรในวงศ์ Pomacanthidae	
Pomacentridae		
๗๑	ปลาสลิดหิน และปลาการ์ตูนในวงศ์ Pomacentridae	
Pseudochromidae		
๗๒	ปลาไหลทรายในสกุล <i>Blennodesmus</i>	
๗๓	ปลาไหลทรายในสกุล <i>Congrogadus</i>	
๗๔	ปลาหลังจุดในสกุล <i>Pseudochromis</i>	
๗๕	ปลาหลังจุดในสกุล <i>Pseudoplesiops</i>	
Rhinobatidae		
๗๖	ปลาโรนิน และปลาโรนินในวงศ์ Rhinobatidae	ความยาวไม่เกิน ๕๐ ซม.



ลำดับที่	รายชื่อ	กำหนดขนาด
Scaridae		
๗๗	ปลานกแก้วในวงศ์ Scaridae	ความยาวไม่เกิน ๕๐ ซม.
Scorpaenidae		
๗๘	ปลาสิงโต และปลาหินในวงศ์ Scorpaenidae	
Serranidae		
๗๙	ปลากะรังจิวในสกุล <i>Liopropoma</i>	
๘๐	ปลากะรังจิวในสกุล <i>Pseudanthias</i>	
๘๑	ปลากะรังเมือกในสกุล <i>Diploprion</i>	
๘๒	ปลากะรังเมือกในสกุล <i>Grammistes</i>	
๘๓	ปลากะรังเมือกในสกุล <i>Grammistops</i>	
๘๔	ปลากะรังเมือกในสกุล <i>Pogonoperca</i>	
Siganidae		
๘๕	ปลาสลิตทะเลเหลืองจุดฟ้า ( <i>Siganus corallinus</i> )	
๘๖	ปลาสลิตทะเลโฉมงาม ( <i>Siganus magnificus</i> )	
๘๗	ปลาสลิตทะเลเหลือง ( <i>Siganus puelloides</i> )	
Solenostomidae		
๘๘	ปลาจิ้มฟันจระเข้ปีศาจในวงศ์ Solenostomidae	
Stegostomidae		
๘๙	ปลาฉลามลายเสือดาว ( <i>Stegostoma fasciatum</i> )	
Syngnathidae		
๙๐	ปลาจิ้มฟันจระเข้ในสกุล <i>Bhanotia</i>	
๙๑	ปลาจิ้มฟันจระเข้ในสกุล <i>Choeroichthys</i>	
๙๒	ปลาจิ้มฟันจระเข้ในสกุล <i>Corythoichthys</i>	
๙๓	ปลาจิ้มฟันจระเข้ในสกุล <i>Doryrhamphus</i>	
๙๔	ปลาจิ้มฟันจระเข้ในสกุล <i>Dunckerocampus</i>	
๙๕	ปลาจิ้มฟันจระเข้ในสกุล <i>Halicampus</i>	
๙๖	ปลาจิ้มฟันจระเข้ในสกุล <i>Phoxocampus</i>	
๙๗	ปลาจิ้มฟันจระเข้ในสกุล <i>Trachyrhamphus</i>	
Tetraodontidae		
๙๘	ปลาปักเป้าในสกุล <i>Arothron</i>	
๙๙	ปลาปักเป้าในสกุล <i>Canthigaster</i>	
Tripterygiidae		
๑๐๐	ปลาสามครีบในวงศ์ Tripterygiidae	
Zanclidae		
๑๐๑	ปลาผีเสื้อเทวรูป ( <i>Zanclus cornutus</i> )	

ข้อกำหนดท้ายประกาศกระทรวงทรัพยากรธรรมชาติและสิ่งแวดล้อม  
เรื่อง กำหนดเขตพื้นที่และมาตรการคุ้มครองสิ่งแวดล้อม  
ในบริเวณพื้นที่จังหวัดภูเก็ต  
พ.ศ. ๒๕๖๐

ข้อ ๑ ปฏิบัติตามมาตรการป้องกันและแก้ไขผลกระทบสิ่งแวดล้อม ดังต่อไปนี้

(๑) มาตรการที่จะต้องดำเนินการก่อนการก่อสร้าง

(ก) พิจารณาออกแบบให้มีอัตราส่วนของพื้นที่สีเขียวร้อยละ ๕๐ ของแปลงที่ดิน สำหรับการก่อสร้างใหม่ในพื้นที่ใหม่ที่ยังไม่เคยมีการใช้ประโยชน์ และร้อยละ ๓๐ ของแปลงที่ดิน สำหรับการก่อสร้างใหม่ในพื้นที่เดิมที่เคยมีการใช้ประโยชน์ ตามมติคณะรัฐมนตรีเมื่อวันที่ ๑๐ กรกฎาคม ๒๕๕๐ เรื่อง แผนปฏิบัติการเชิงนโยบายด้านการจัดการพื้นที่สีเขียวชุมชนเมือง อย่างยั่งยืน

(ข) พิจารณาออกแบบและวางผังอาคารให้เหมาะสมกับสภาพแวดล้อมบริเวณ พื้นที่และโดยรอบ โดยต้องไม่ก่อให้เกิดผลกระทบกับชุมชนบริเวณใกล้เคียง

(๒) มาตรการระหว่างการก่อสร้าง

(ก) ด้านคุณภาพน้ำและการระบายน้ำ

๑) จัดให้มีระบบระบายน้ำ โดยจัดทำรางระบายน้ำ (Gutter)

และบ่อตกตะกอนดินขนาดเพียงพอที่จะรองรับน้ำฝนในพื้นที่ก่อนระบายออกสู่ท่อระบายน้ำ สาธารณะหรือแหล่งน้ำสาธารณะ และดูแล บำรุงรักษา และขุดลอกตะกอนดิน เพื่อให้ระบบ ระบายน้ำอยู่ในสภาพที่สามารถใช้งานได้อย่างมีประสิทธิภาพอยู่เสมอ

๒) จัดให้มีห้องส้วมที่ถูกสุขลักษณะ โดยมีจำนวนห้องส้วมอย่างน้อย คนงาน ๒๐ คนต่อ ๑ ห้อง

๓) จัดให้มีการบำบัดน้ำเสียจากห้องส้วมและน้ำใช้ในพื้นที่ก่อสร้าง

โดยอาจจัดเป็นบ่อเกรอะ-บ่อซึม และเมื่อการก่อสร้างแล้วเสร็จ ต้องจัดการบ่อเกรอะ-บ่อซึมดังกล่าว ให้ถูกสุขลักษณะ โดยไม่ก่อให้เกิดผลกระทบต่อสิ่งแวดล้อม

(ข) ด้านขยะมูลฝอย

๑) จัดให้มีภาชนะรองรับขยะมูลฝอยที่มีขนาดที่เหมาะสม และจำนวน เพียงพอเพื่อรองรับขยะมูลฝอยจากคนงานและควบคุมให้คนงานทิ้งขยะมูลฝอยในภาชนะรองรับ ที่จัดเตรียมไว้อย่างเคร่งครัด และแจ้งให้องค์กรปกครองส่วนท้องถิ่นนำขยะมูลฝอยที่เก็บรวบรวมไว้ ไปกำจัดยังสถานที่กำจัดขยะมูลฝอยที่ถูกต้องตามหลักวิชาการ

๒) เศษวัสดุจากการก่อสร้างต้องแยกเก็บและรวบรวมไว้เป็นสัดส่วนในพื้นที่ ที่เหมาะสม และจัดให้มีระบบคัดแยกและนำกลับมาใช้ประโยชน์ได้อีก เช่น เศษคอนกรีต เศษเหล็ก และถุงปูนซีเมนต์ เป็นต้น และหลังการก่อสร้างแล้วเสร็จต้องจัดการเก็บขนเศษวัสดุก่อสร้างออกจาก บริเวณพื้นที่ไปกำจัดให้เรียบร้อย โดยไม่นำเศษวัสดุก่อสร้างไปทิ้งในพื้นที่สาธารณะหรือสถานที่ที่อาจ ส่งผลกระทบต่อผู้พักอาศัยอยู่ในบริเวณนั้น ๆ

## (ค) ด้านกายภาพของพื้นที่

๑) กรณีที่มีการเปิดหน้าดินหรือการปรับหน้าดิน ต้องมีการบดอัดชั้นดินให้แน่น โดยมีความราบเรียบและสม่ำเสมอ เพื่อป้องกันการชะล้างหน้าดินโดยเฉพาะในช่วงฤดูฝน

๒) ต้องมีการเก็บกวาดทำความสะอาดพื้นที่จากการร่วนหล่นของเศษหินและดิน

๓) ติดป้ายประกาศบริเวณพื้นที่ก่อสร้าง รวมทั้ง ระบุชื่อ ที่อยู่ หมายเลขโทรศัพท์ หรือสถานที่ที่สามารถติดต่อได้ของเจ้าของโครงการ เพื่อรับข้อร้องเรียนหรือข้อเสนอแนะจากผู้ที่อยู่ข้างเคียง

## (ง) ด้านคุณภาพอากาศ เสียง และความสั่นสะเทือน

๑) ใช้ผ้าใบกันรอบตัวอาคาร โดยยึดติดกับนั่งร้านรอบอาคาร ผ้าใบและนั่งร้านต้องมีความสูงเท่ากับความสูงของอาคารขณะก่อสร้างตลอดแนวอาคาร และต้องรักษาให้อยู่ในสภาพดีตลอดการก่อสร้าง เพื่อป้องกันฝุ่นละอองและเศษวัสดุก่อสร้างร่วนหล่นและลดความดังของเสียง

๒) จัดให้มีปล่องชั่วคราวสำหรับทั้งเศษวัสดุก่อสร้าง และป้องกันฝุ่นละอองที่เกิดจากการก่อสร้างและการทิ้งเศษวัสดุต่าง ๆ

๓) ในการบรรทุกวัสดุก่อสร้าง ต้องจัดให้มีวัสดุปิดคลุมท้ายรถให้มิดชิด เพื่อป้องกันการปลิวฟุ้งหรือร่วนหล่นของวัสดุ และกำหนดน้ำหนักและความเร็วของรถบรรทุกที่ใช้ขนส่งวัสดุก่อสร้างให้เป็นไปตามกฎหมายว่าด้วยการจราจรทางบก

๔) ทำการฉีดพรมน้ำบริเวณพื้นที่ก่อสร้างและกองวัสดุพวกหินและทราย เพื่อลดการฟุ้งกระจายของฝุ่นละอองอย่างน้อยวันละ ๒ ครั้ง

๕) บริเวณปากทางเข้า-ออก ต้องปิดทึบตลอดเวลา โดยเปิดเฉพาะเมื่อมีรถเข้า-ออก และต้องรักษาพื้นผิวให้สะอาดปราศจากเศษหิน ดิน ทราย หรือฝุ่น ตกค้างจนการก่อสร้างแล้วเสร็จ

๖) กำหนดช่วงเวลาการก่อสร้างที่ก่อให้เกิดเสียงดังในช่วงเวลา ๐๘.๐๐-๑๗.๐๐ นาฬิกา เท่านั้น แต่หากมีกิจกรรมการก่อสร้างที่ต่อเนื่องและเกินช่วงเวลาดังกล่าว ต้องแจ้งผู้ที่อยู่ข้างเคียงให้ทราบล่วงหน้า

๗) ตรวจสอบและบำรุงเครื่องจักรที่ใช้ในการก่อสร้างให้อยู่ในสภาพดีอยู่เสมอ เพื่อลดการเกิดเขม่า ควันดำ และเสียงดัง ตลอดจนเลือกใช้เครื่องจักร เครื่องยนต์ และอุปกรณ์ต่าง ๆ ชนิดที่มีเสียงเบา และวางผังเครื่องยนต์ที่มีเสียงดังให้ห่างไกลจากอาคารที่พักอาศัยที่อยู่ใกล้เคียง

## (จ) ด้านการคมนาคมขนส่ง

๑) รถบรรทุกที่ขนส่งวัสดุก่อสร้างจะต้องไม่บรรทุกน้ำหนักเกินพิกัดที่กฎหมายกำหนด

๒) ไม่ขนส่งวัสดุก่อสร้างในช่วงโมงเร่งด่วน เพื่อป้องกันความแออัดของการจราจร และไม่ให้มีการจอดรถเพื่อขนส่งวัสดุก่อสร้างบนถนนที่จะทำให้เกิดการกีดขวางการจราจรได้ ทั้งนี้ ควรจัดให้มีพื้นที่จอดรถสำหรับขนส่งวัสดุก่อสร้างภายในพื้นที่โครงการ

๓) จัดระบบการจราจรภายในพื้นที่ก่อสร้างและบริเวณทางเข้า-ออก ให้มีความสะดวกและปลอดภัย โดยติดตั้งป้ายสัญญาณหรือจัดให้มีพนักงานอำนวยความสะดวก

## (ฉ) ด้านอัคคีภัย

จัดให้มีถังดับเพลิงเคมีอย่างเพียงพอ เพื่อเตรียมความพร้อมกรณีเกิดเหตุเพลิงไหม้ และมีการตรวจสอบระบบป้องกันและเตือนอัคคีภัยให้สามารถใช้งานได้อยู่เสมอ

## (ช) ด้านสังคม

๑) กำหนดให้ผู้รับจ้างก่อสร้างควบคุมคนงานไม่ให้ก่อเหตุรำคาญแก่ประชาชนหรือชุมชนที่อยู่บริเวณใกล้เคียง โดยออกกฎระเบียบควบคุมอย่างเคร่งครัด พร้อมกำหนดบทลงโทษที่ชัดเจน

๒) ติดตั้งป้ายประชาสัมพันธ์บริเวณด้านหน้าพื้นที่บ้านพักคนงาน โดยระบุชื่อบริษัทผู้รับจ้างก่อสร้าง ชื่อผู้รับจ้างก่อสร้าง/ผู้ควบคุมงาน พร้อมเบอร์โทรศัพท์ติดต่อ เพื่อให้ผู้พักอาศัยที่อยู่ใกล้เคียงพื้นที่บ้านพักคนงานได้รับทราบข้อมูล และสามารถติดต่อกับผู้รับจ้างก่อสร้าง/ผู้ควบคุมงานได้โดยตรง ในกรณีได้รับความเดือดร้อนจากบ้านพักคนงาน

๓) จัดให้มีเจ้าหน้าที่รักษาความปลอดภัยพื้นที่โครงการตลอด ๒๔ ชั่วโมง

## (ซ) ด้านสุนทรียภาพและทัศนียภาพ

๑) กำกับดูแลการก่อสร้างให้เป็นไปตามรูปแบบลักษณะอาคารและแบบภูมิสถาปัตย์ที่ออกแบบไว้ ดูแลและจัดระเบียบบริเวณพื้นที่ก่อสร้างและจัดการเศษวัสดุจากการก่อสร้างให้เป็นระเบียบเรียบร้อยอยู่เสมอ

๒) จัดทำรั้วหรือกำแพงล้อมรอบบริเวณพื้นที่ก่อสร้าง โดยใช้รั้วหรือกำแพงที่มีความสูงอย่างน้อย ๒ เมตร

## (ณ) ด้านอาชีวอนามัยและความปลอดภัย

ปฏิบัติตามกฎกระทรวงกำหนดมาตรฐานในการบริหารและการจัดการด้านความปลอดภัย อาชีวอนามัย และสภาพแวดล้อมในการทำงานเกี่ยวกับงานก่อสร้าง พ.ศ. ๒๕๕๑ และเป็นไปตามข้อกำหนดตามกฎหมายว่าด้วยแรงงาน

## (๓) มาตรการในระหว่างประกอบกิจการ

## (ก) ด้านคุณภาพน้ำและการระบายน้ำ

๑) กรณีไม่อยู่ในเขตบริการบำบัดน้ำเสียรวมของเมืองหรือชุมชน

ก) จัดให้มีระบบบำบัดน้ำเสียที่สามารถรองรับน้ำเสียได้เพียงพอ

และต้องมีประสิทธิภาพการบำบัดน้ำเสีย โดยคุณภาพน้ำทิ้งต้องได้ตามมาตรฐานที่กฎหมายกำหนด และมีวิศวกรรับรอง

ข) จัดให้มีบ่อพักน้ำทิ้งที่ผ่านการบำบัดแล้วก่อนปล่อยลงสู่แหล่งน้ำ

สาธารณะ

๒) กรณีอยู่ในเขตบริการบำบัดน้ำเสียรวมของเมืองหรือชุมชน

ก) การนำน้ำเสียเข้าสู่ระบบบำบัดน้ำเสียรวมของเมืองหรือชุมชน

ต้องได้รับเอกสารรับรองจากองค์กรปกครองส่วนท้องถิ่นหรือหน่วยงานเจ้าของระบบบำบัดน้ำเสียรวม

ข) จัดให้มีบ่อดักไขมันที่มีประสิทธิภาพก่อนระบายเข้าสู่ระบบบำบัด

น้ำเสียรวมของเมืองหรือชุมชน

ค) จัดให้มีการสูบตะกอนจากบ่อดักไขมันไปกำจัดอย่างสม่ำเสมอและ

นำไปกำจัดโดยวิธีการที่ถูกสุขลักษณะและถูกต้องตามหลักวิชาการ

๓) จัดให้มีการบำรุงรักษาระบบระบายน้ำ เช่น ตะแกรงดักขยะ ท่อระบายน้ำ และบ่อหน่วงน้ำ รวมทั้งเครื่องสูบน้ำและอุปกรณ์ต่าง ๆ ให้มีสภาพดีอยู่เสมอ

(ข) ด้านขยะมูลฝอย

๑) จัดให้มีมาตรการลดปริมาณขยะมูลฝอยและคัดแยกขยะมูลฝอยของโครงการ เช่น การอบรมหรือประชาสัมพันธ์

๒) จัดให้มีที่พักขยะมูลฝอยรวมที่ถูกสุขลักษณะ สามารถป้องกันกลิ่นและแมลงรบกวน โดยมีขนาดที่สามารถรองรับขยะมูลฝอยของโครงการได้ไม่น้อยกว่า ๓ วัน และมีการจัดเก็บขยะมูลฝอย การขนถ่าย และการกำจัดขยะมูลฝอยที่ถูกหลักสุขาภิบาล ทั้งนี้ ต้องประสานงานการจัดเก็บขยะมูลฝอยขององค์กรปกครองส่วนท้องถิ่นให้สามารถเก็บขยะมูลฝอยได้อย่างสม่ำเสมอไม่มีการตกค้าง

๓) จัดให้มีการทำความสะอาดที่พักขยะมูลฝอยเปียก อย่างน้อยสัปดาห์ละ ๑ ครั้ง โดยน้ำเสียที่เกิดจากการทำความสะอาดที่พักขยะมูลฝอยต้องผ่านระบบบำบัดน้ำเสียตามมาตรการ (๓) (ก)

(ค) ด้านกายภาพของพื้นที่

จัดให้มีการปลูกไม้ยืนต้น ไม้พุ่ม ไม้คลุมดิน โดยเฉพาะบริเวณแนวเขตที่ดิน เพื่อช่วยยึดหน้าดิน

(ง) ด้านการคมนาคมขนส่ง

๑) จัดให้มีที่จอดรถอย่างเพียงพออย่างน้อยตามกฎกระทรวง ฉบับที่ ๗ (พ.ศ. ๒๕๑๗) ออกตามความในพระราชบัญญัติควบคุมการก่อสร้างอาคาร พ.ศ. ๒๔๗๙ และที่แก้ไขเพิ่มเติม

๒) ติดตั้งป้ายชื่อโครงการและป้ายทางเข้า-ออก พร้อมไฟฟ้าส่องสว่างให้สามารถมองเห็นได้ชัดเจนในเวลาากลางคืน และจัดให้มีเจ้าหน้าที่คอยจัดการจราจรและจัดระเบียบการจอดรถ เพื่อให้เป็นไปด้วยความสะดวกรวดเร็วและเป็นระเบียบไม่กีดขวางการจราจร

(จ) ด้านอัคคีภัย

๑) จัดให้มีระบบป้องกันอัคคีภัยและเตือนอัคคีภัย บันได และช่องทางหนีไฟให้เป็นไปตามกฎกระทรวงออกตามความในกฎหมายว่าด้วยการควบคุมอาคารเป็นอย่างน้อย และตรวจสอบอุปกรณ์ป้องกันและระงับอัคคีภัยภายในอาคารเป็นประจำทุกปี

๒) จัดทำแผนปฏิบัติการกรณีเกิดเพลิงไหม้ ซึ่งแสดงรายละเอียดวิธีการเข้าดับเพลิงและการอพยพผู้พักอาศัยไปยังที่ปลอดภัย และจัดให้มีการติดตั้งแบบแปลนแผนผังตำแหน่งที่ติดตั้งอุปกรณ์ดับเพลิงต่าง ๆ และป้ายบอกตำแหน่งที่ชัดเจนในแต่ละชั้นของอาคาร

๓) กำหนดให้มีแผนและจัดซ้อมอพยพหนีไฟเป็นประจำอย่างน้อยปีละ ๑ ครั้ง

ข้อ ๒ ปฏิบัติตามมาตรการติดตามตรวจสอบคุณภาพสิ่งแวดล้อม ดังต่อไปนี้

(๑) มาตรการติดตามตรวจสอบคุณภาพน้ำเสียและน้ำทิ้ง เฉพาะกรณีโครงการที่มีได้อยู่ในเขตบริการบำบัดน้ำเสียรวมของเมืองหรือชุมชน

(ก) ทำการตรวจวัดคุณภาพน้ำก่อนเข้าสู่ระบบบำบัดน้ำเสีย โดยมีดัชนีที่ทำการตรวจวัด คือ pH BOD SS TKN Oil and Grease และ Fecal Coliform Bacteria

ทั้งนี้ หากมีระบบบำบัดน้ำเสียแยกแต่ละอาคาร ให้ตรวจวัดคุณภาพน้ำเข้าและออกจากระบบบำบัดน้ำเสียแบบสุ่ม

(ข) ทำการตรวจวัดคุณภาพน้ำหลังผ่านระบบบำบัดน้ำเสียแล้ว โดยมีดัชนีที่ทำการตรวจวัด คือ pH BOD SS TKN Oil and Grease ไนเตรต และ Fecal Coliform Bacteria และในการเก็บตัวอย่างคุณภาพน้ำหลังออกจากระบบบำบัดน้ำเสีย ให้เก็บตัวอย่างที่บ่อพักสุดท้าย ก่อนระบายออกสู่แหล่งน้ำสาธารณะ

(๒) มาตรการติดตามตรวจสอบคุณภาพน้ำใช้ เฉพาะกรณีโครงการที่มีได้ใช้น้ำประปา ให้ทำการตรวจวัดคุณภาพน้ำใช้ โดยดัชนีที่ทำการตรวจวัด คือ ความขุ่น pH TS SS TDS Total Hardness Free Chlorine และ Fecal Coliform Bacteria

ข้อ ๓ จัดทำรายงานผลการปฏิบัติตามมาตรการป้องกันและแก้ไขผลกระทบสิ่งแวดล้อมและมาตรการติดตามตรวจสอบคุณภาพสิ่งแวดล้อมเสนอสำนักงานทรัพยากรธรรมชาติและสิ่งแวดล้อมจังหวัดภูเก็ต ทุก ๖ เดือน ตามแบบ ทสจ.ภก. ๑ ดังต่อไปนี้

(๑) ผลการดำเนินการตามมาตรการป้องกันและแก้ไขผลกระทบสิ่งแวดล้อม ให้จัดทำตารางเปรียบเทียบมาตรการที่กำหนดและการปฏิบัติตามมาตรการตามความเป็นจริง แสดงพร้อมภาพถ่ายมาตรการป้องกันและแก้ไขผลกระทบสิ่งแวดล้อมที่เป็นรูปธรรม ประกอบการพิจารณาทุกข้อของมาตรการ และจัดทำการบันทึกผลการตรวจวัดคุณภาพน้ำ

(๒) ผลการติดตามตรวจสอบคุณภาพสิ่งแวดล้อม ต้องแสดงจุดเก็บตัวอย่างคุณภาพสิ่งแวดล้อม โดยใช้รูปภาพและแผนที่ประกอบ พร้อมทั้งแสดงพารามิเตอร์ในการตรวจวัดและมาตรฐานเปรียบเทียบ โดยเปรียบเทียบผลการตรวจวัดและมาตรฐานในรูปแบบกราฟ ตาราง หรือลักษณะอื่น ๆ ที่สามารถแสดงการเปรียบเทียบผลการตรวจวัดคุณภาพสิ่งแวดล้อมได้อย่างชัดเจน รวมทั้งเสนอแนะแนวทางการแก้ไข

**หมายเหตุ** การก่อสร้างตามข้อกำหนดนี้ ให้หมายความรวมถึงการตัดแปลงหรือการเปลี่ยนการใช้อาคารด้วย



ตารางที่ ๑ แบบรายงานผลการปฏิบัติตามมาตรการป้องกันและแก้ไขผลกระทบสิ่งแวดล้อม  
และมาตรการติดตามตรวจสอบคุณภาพสิ่งแวดล้อม

โครงการ .....

เงื่อนไขตามมาตรการ	ผลการปฏิบัติตามมาตรการ	ปัญหา อุปสรรค และแนวทางแก้ไข
มาตรการป้องกันและแก้ไข ผลกระทบสิ่งแวดล้อม ๑. ... ๒. ... ๓. ...		

ตารางที่ ๒ แบบบันทึกผลการตรวจวัดคุณภาพน้ำทิ้ง

ชื่อโครงการ .....

ตั้งอยู่ที่ .....

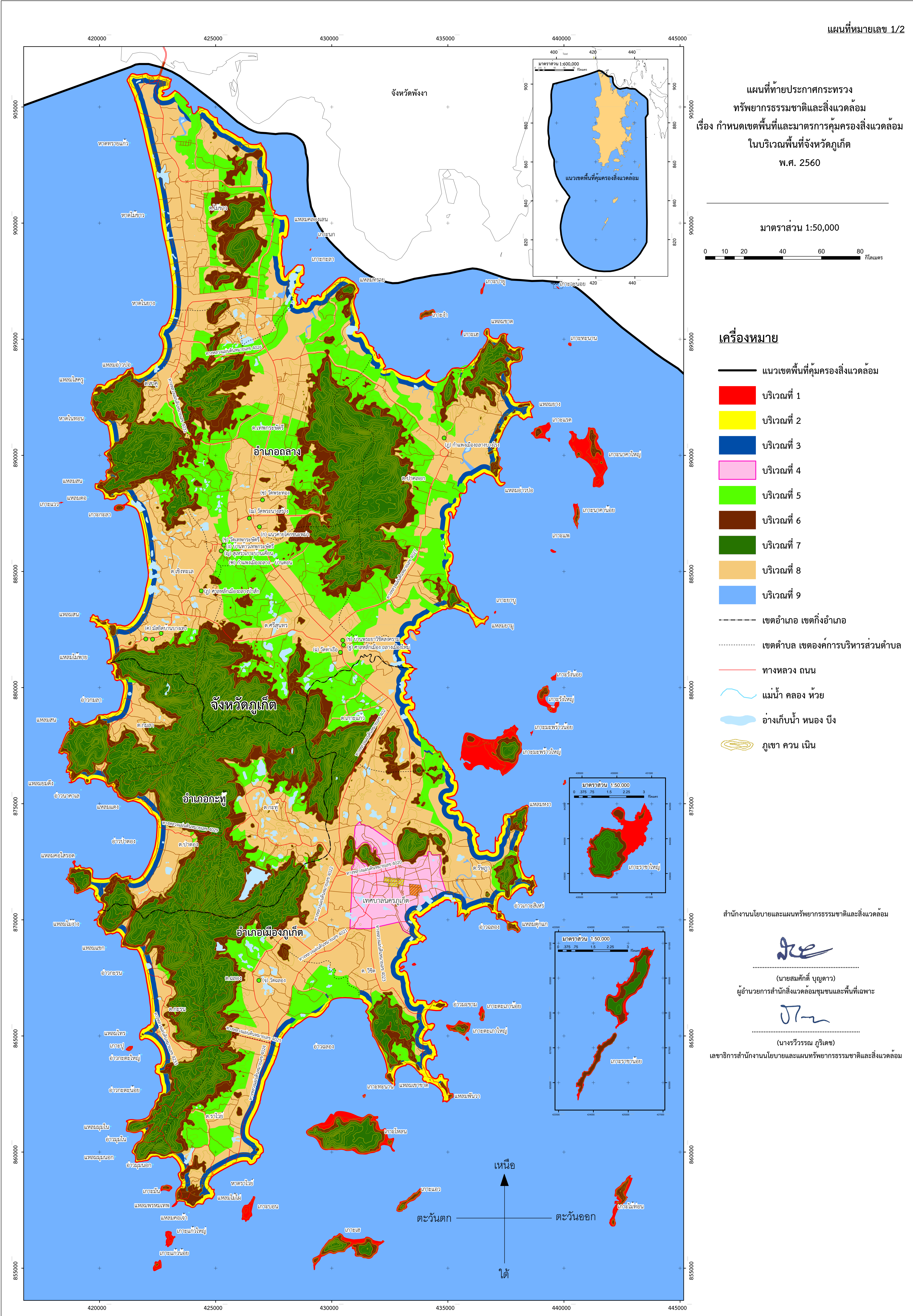
ครั้งที่ ..... ประจำปี พ.ศ. .... วันที่ ..... เดือน ..... พ.ศ. ....

สถานที่เก็บตัวอย่าง .....

ตำแหน่งตรวจวัด	พารามิเตอร์ที่ตรวจวัด		
มาตรฐาน*			

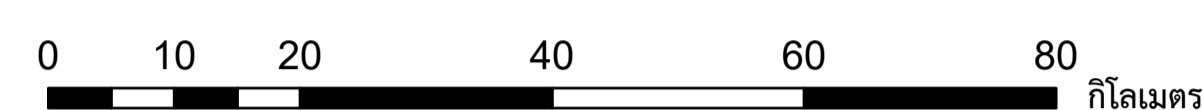
หมายเหตุ \* ให้ใช้มาตรฐานที่กฎหมายกำหนด





แผนที่ท้ายประกาศกระทรวง  
 ทรัพยากรธรรมชาติและสิ่งแวดล้อม  
 เรื่อง กำหนดเขตพื้นที่และมาตรการคุ้มครองสิ่งแวดล้อม  
 ในบริเวณพื้นที่จังหวัดภูเก็ต  
 พ.ศ. 2560

มาตราส่วน 1:50,000



เครื่องหมาย

- แนวเขตพื้นที่คุ้มครองสิ่งแวดล้อม
- บริเวณที่ 1
- บริเวณที่ 2
- บริเวณที่ 3
- บริเวณที่ 4
- บริเวณที่ 5
- บริเวณที่ 6
- บริเวณที่ 7
- บริเวณที่ 8
- บริเวณที่ 9
- เขตอำเภอ เขตกิ่งอำเภอ
- เขตตำบล เขตองค์การบริหารส่วนตำบล
- ทางหลวง ถนน
- ~ แม่น้ำ คลอง ห้วย
- อ่างเก็บน้ำ หนอง บึง
- ☉ ภูเขา ควน เนิน

สำนักงานนโยบายและแผนทรัพยากรธรรมชาติและสิ่งแวดล้อม

*(Signature)*

(นายสมศักดิ์ บุญดาว)  
 ผู้อำนวยการสำนักสิ่งแวดล้อมชุมชนและพื้นที่เฉพาะ

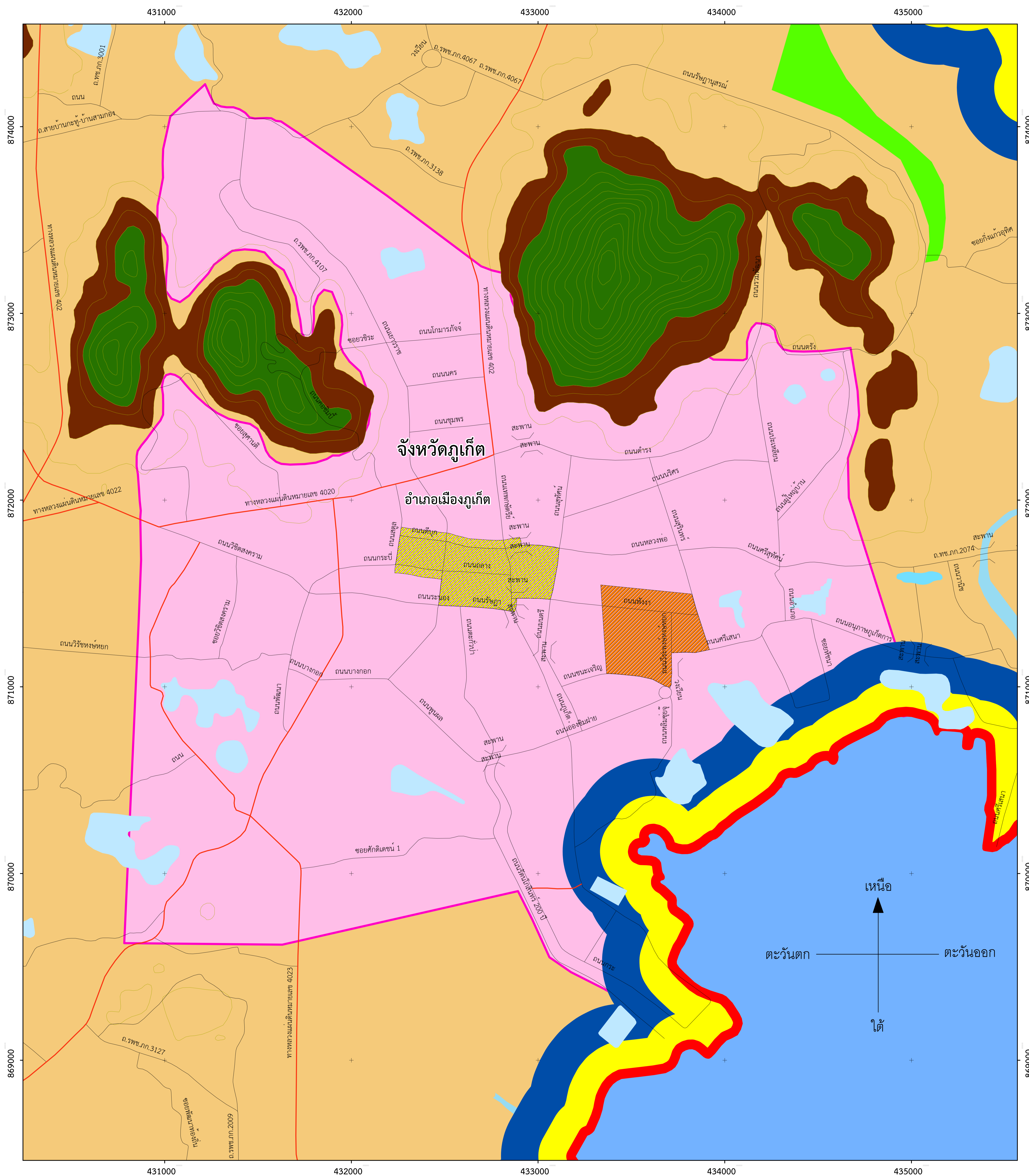
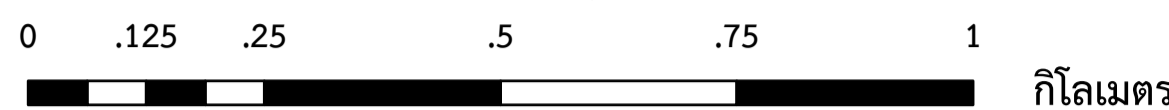
*(Signature)*

(นางวิวิธรรณ ภูริเดช)

เลขาธิการสำนักงานนโยบายและแผนทรัพยากรธรรมชาติและสิ่งแวดล้อม

แผนที่ท้ายประกาศกระทรวงทรัพยากรธรรมชาติและสิ่งแวดล้อม  
เรื่อง กำหนดเขตพื้นที่และมาตรการคุ้มครองสิ่งแวดล้อมในบริเวณพื้นที่จังหวัดภูเก็ต  
พ.ศ. 2560

มาตราส่วน 1:8,000



เครื่องหมาย

- บริเวณที่ 1
- บริเวณที่ 4
- บริเวณที่ 5
- ทางหลวง
- บริเวณที่ 2
- บริเวณที่ 4 (1)
- บริเวณที่ 6
- ถนน ซอย
- บริเวณที่ 3
- บริเวณที่ 4 (2)
- บริเวณที่ 7
- ภูเขา ควน เนิน
- บริเวณที่ 4 (3)
- บริเวณที่ 8
- แม่น้ำ คลอง ห้วย
- บริเวณที่ 9
- อ่างเก็บน้ำ ท้อง บึง

สำนักงานนโยบายและแผนทรัพยากรธรรมชาติและสิ่งแวดล้อม

(นายสมศักดิ์ บุญดาว)

ผู้อำนวยการสำนักสิ่งแวดล้อมชุมชนและพื้นที่เฉพาะ

(นางรวิวรรณ กุริช)

เลขาธิการสำนักงานนโยบายและแผนทรัพยากรธรรมชาติและสิ่งแวดล้อม